

Sprawozdanie

Dyrektora

Powiatowego Centrum Pomocy Rodzinie w Kielcach

z działalności Centrum w 2008 roku

wraz

z wykazem potrzeb w zakresie pomocy społecznej

Luty - 2009-

Spis treści:

<u>1. Organizacyjna i funkcjonowanie PCPR.....</u>	<u>3</u>
<u>2. Zadania własne powiatu w zakresie pomocy społecznej.....</u>	<u>3</u>
<u>2.1 Organizowanie opieki w rodzinach zastępczych.....</u>	<u>3</u>
<u>2.2 Organizowanie opieki dla dzieci w rodzinnych domach dziecka oraz w całodobowych placówkach opiekuńczo-wychowawczych innych powiatów.....</u>	<u>15</u>
<u>Rodzinny Dom Dziecka Nr 1 w Woli Kopcowej.....</u>	<u>15</u>
<u>Rodzinny Dom Dziecka w Woli Kopcowej funkcjonuje od 2000 roku.....</u>	<u>15</u>
<u>2.3 Przyznawanie pomocy pieniężnej na usamodzielnienie oraz na kontynuowanie nauki osobom opuszczającym całodobowe placówki opiekuńczo - wychowawcze typu rodzinnego i socjalizacyjnego, rodziny zastępcze oraz inne placówki.....</u>	<u>23</u>
<u>2.4 Prowadzenie i rozwój infrastruktury domów pomocy społecznej o zasięgu ponadgminnym oraz umieszczanie w nich skierowanych osób.....</u>	<u>26</u>
<u>2.5 Inne zadania realizowane przez PCPR w ramach ustawy o pomocy społecznej oraz ustawy o przeciwdziałaniu przemocy w rodzinie.....</u>	<u>29</u>
<u>2.5.1 Ośrodek interwencji kryzysowej.....</u>	<u>29</u>
<u>2.5.2 Prowadzenie specjalistycznego poradnictwa.....</u>	<u>30</u>
<u>2.5.3 Opieka i nadzór kuratorski.....</u>	<u>31</u>
<u>2.5.4 Szkolenia.....</u>	<u>31</u>
<u>4. Wykaz potrzeb z zakresu pomocy społecznej w 2009 roku.....</u>	<u>44</u>

1. Organizacyjna i funkcjonowanie PCPR.

W Powiatowym Centrum Pomocy Rodzinie w Kielcach na umowę o pracę zatrudnionych było 15 osób/14 $\frac{3}{4}$ etatu, w tym jeden pracownik posiadał orzeczenie o stopniu niepełnosprawności w stopniu umiarkowanym. Ponadto organizowane były staże finansowane ze środków PUP.

Skład pracowników Centrum przedstawiał się następująco:

- Dyrektor - 1 osoba/1etat
- Referat księgowości – 2 osoby/2 etaty (główny księgowy i księgowy rdd nr 1,2,3,4,5
- Radca Prawny - 1 osoba/ $\frac{3}{4}$ etatu
- Samodzielne stanowisko - psycholog - 1 osoba / 1 etat
- Referat Opieki i Wychowania - 5 osób/5 etatów
- Wieloosobowe Stanowisko ds. Rehabilitacji Społecznej Osób Niepełnosprawnych 3 osoby/3 etaty
- Samodzielne stanowisko ds. organizacji i kadr 1osoba/1 etat oraz kierowca 1 osoba/1 etat.

Poza środkami własnymi jakie powiat przeznaczył na funkcjonowanie PCPR, Wojewoda Świętokrzyski decyzją Nr FN.I.3011.1-164/08 z dnia 14 listopada 2008 r. przekazał 54.300,00 zł na działalność bieżącą zadań własnych powiatu w rozdziale: 85218-Powiatowe Centra Pomocy Rodzinie. Dotacja została przeznaczona zgodnie z celem i rozliczona w ustawowym terminie.

Ponadto PCPR podpisał z Urzędem Marszałkowskim w dniu 22 października 2008r umowę o współpracy dotyczącą m.in.: pozyskiwania treści, redagowania i publikacji artykułów na stronach Portalu "Wrota Świętokrzyskie" oraz uruchomienie i udostępnienie serwisu Biuletyn Informacji Publicznej, współrealizacja zadań e-Urząd. Urząd Marszałkowski zgodnie z umową nieodpłatnie udostępnia narzędzia umożliwiające wykonanie czynności redaktorskich oraz administratorskich.

2. Zadania własne powiatu w zakresie pomocy społecznej.

2.1 Organizowanie opieki w rodzinach zastępczych.

Do głównych zadań powiatu należy zapewnienie opieki i wychowania dzieciom pozbawionym opieki rodziców biologicznych poprzez umieszczenie ich w rodzinach zastępczych i placówkach opiekuńczo-wychowawczych.

Rodzina zastępcza stanowi całkowitą, okresową formę opieki dla dzieci, które z powodu kryzysu w rodzinie biologicznej muszą przebywać poza domem, do czasu uregulowania sytuacji rodzinnej. Rodzina zastępcza opiekuje się dzieckiem do momentu, w którym wróci ono do rodziny biologicznej, zostanie adoptowane bądź się usamodzielni.

Zgodnie z ustawą o pomocy społecznej rodziny zastępcze dzielimy na:

- a) spokrewnione z dzieckiem,
- b) niespokrewnione z dzieckiem,
- c) zawodowe niespokrewnione z dzieckiem, w tym:
 - wielodzietne
 - specjalistyczne
 - o charakterze pogotowia rodzinnego.

Według stanu na 31 grudnia 2008r na terenie Powiatu Kieleckiego funkcjonowało **196** rodzin zastępczych, w których przebywało 256 dzieci, w tym:

- **189** rodziny spokrewnione z dzieckiem, w których przebywało **179** dzieci,
- **12** rodziny niespokrewnione dla **19** dzieci,
- **6** rodzin zawodowych niespokrewnionych z dzieckiem wielodzietnych rodzin zastępczych, w których umieszczono **48** wychowanków.
- **1** rodzina zawodowa niespokrewniona z dzieckiem o charakterze pogotowia rodzinnego, w której przebywało w ciągu roku **10** dzieci.

Na mocy postanowień sądów utworzono **26** nowych rodzin zastępczych, w których umieszczono **47** dzieci; w **5** dotychczas funkcjonujących rodzinach nastąpiła zmiana opiekuna, **15** dzieci powróciło do rodziny naturalnej, **9** dzieci zostało przysposobionych, natomiast **1** dziecko umieszczono w innej rodzinie zastępczej, **1** dziecko zostało umieszczone w placówce opiekuńczo-wychowawczej.

Przygotowano **42 decyzje** przyznające miesięczną pomoc pieniężną na częściowe pokrycie kosztów utrzymania dzieci w nowo utworzonych rodzinach zastępczych oraz **4** decyzje przyznające jednorazową pomoc pieniężną na pokrycie wydatków w związku z potrzebami przyjmowanego do rodziny dziecka.

Ponadto w 2008r wydano **251 decyzji** zmieniających wysokość pomocy pieniężnej na częściowe pokrycie kosztów utrzymania dzieci w rodzinie zastępczej, w tym:

- **57** decyzji dla dzieci do 7 lat,
- **167** decyzji dla dzieci w wieku od 7 do 18 lat,
- **25** decyzji dla dzieci w wieku od 7 do 18 lat posiadających orzeczenie o niepełnosprawności,
- **2** decyzje dla dzieci do 7 lat posiadających orzeczenie o niepełnosprawności.

Z tytułu odpłatności dla rodziców naturalnych dzieci przebywających w rodzinach zastępczych wydano **141 decyzji**, w tym:

- **22** decyzje, na mocy których odstąpiono od ustalenia odpłatności,
- **8** decyzji ustalających częściową odpłatność,
- **101** decyzji zwalniających całkowicie z ponoszenia opłat,
- **8** decyzji wygaszających w związku z zakończeniem pobytu dzieci w rodzinach zastępczych,
- **2** decyzje wygaszające w związku ze śmiercią rodzica naturalnego.

Ogółem na pomoc dla rodzin zastępczych w roku 2008r wydano kwotę **1.678.013,00zł**, w tym:

- na częściowe pokrycie kosztów utrzymania dzieci - **1.527.227,00zł**
- z tytułu jednorazowej pomocy na pokrycie wydatków związanych z potrzebami dziecka przyjmowanego do rodziny - **2.350,00zł**
- wynagrodzenie dla zawodowych niespokrewnionych z dzieckiem wielodzietnych rodzin zastępczych - **112.861,00zł**

- wynagrodzenie dla zawodowej niespokrewnionej z dzieckiem rodziny zastępczej o charakterze pogotowia rodzinnego - **35.575,00zł.**

W związku z realizacją zadania dotyczącego organizowania opieki w rodzinach zastępczych w roku 2008r przeprowadzono **198** wizytacji rodzin zastępczych. Każda potwierdzona jest wywiadem środowiskowym lub notatką służbową. W związku z powyższym sporządzono 198 sprawozdań dotyczących funkcjonowania rodzin zastępczych na terenie Powiatu Kieleckiego dla Sądów Rodzinnych w Kielcach, Starachowicach, Końskich, Włoszczowie, Busku Zdroju i Ostrowcu Świętokrzyskim.

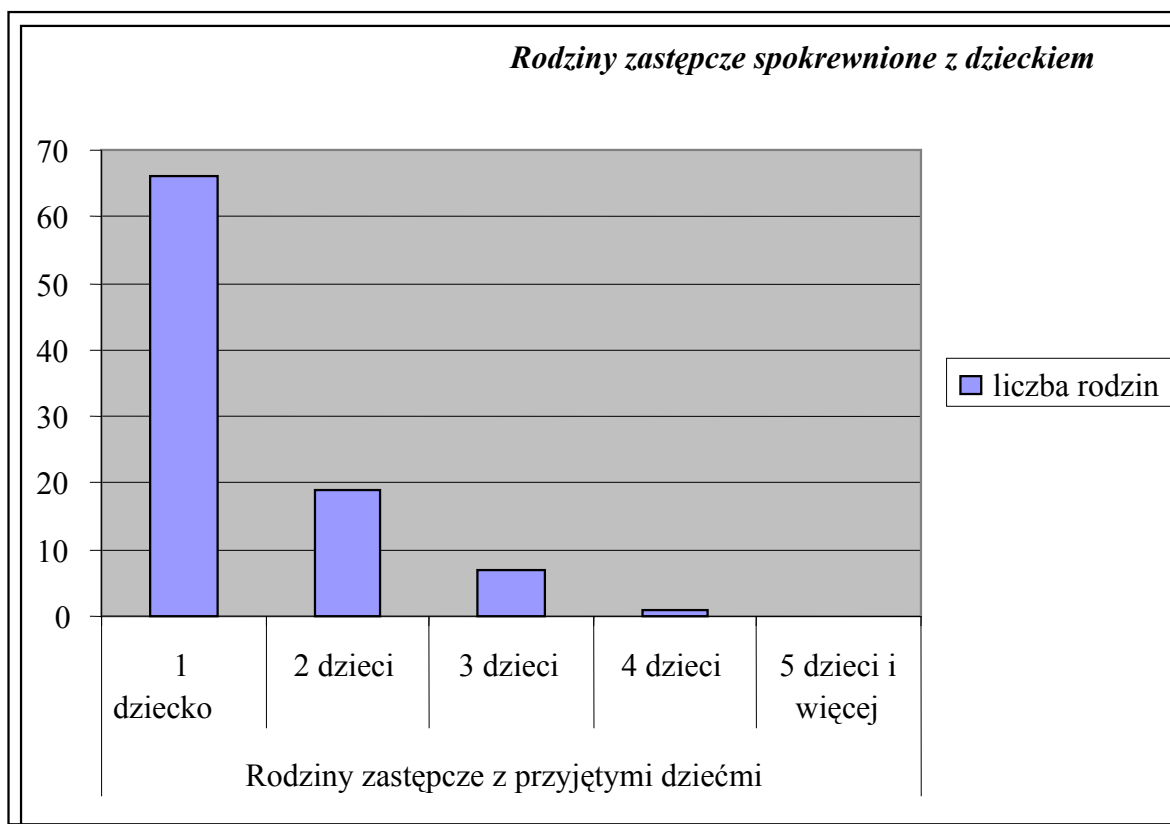
Rodziny zastępcze spokrewnione z dzieckiem.

Według stanu na 31 grudnia 2008r na terenie Powiatu Kieleckiego funkcjonowały 93 rodziny zastępcze spokrewnione z dzieckiem, w których przebywało 129 dzieci.

Na mocy postanowień Sądów w roku 2008 utworzono 17 nowych rodzin zastępczych spokrewnionych z dzieckiem, w których umieszczono 22 dzieci. Dzieci umieszczane w rodzinach zastępczych pochodziły z następujących gmin Sitkówka Nowiny (5), Chęciny i Miedziana Góra (po 4 dzieci), Mniów (3), Daleszyce i Strawczyn (po 2 dzieci), Piekoszów i Raków (po 1 dziecku). W jednej z dotychczas funkcjonujących rodzin nastąpiła zmiana opiekuna, a 4 dzieci decyzją sądu rodzinnego powróciła do rodzin naturalnych.

Trzy rodziny zastępcze zrezygnowały z przysługującej im pomocy pieniężnej dla 5 dzieci.

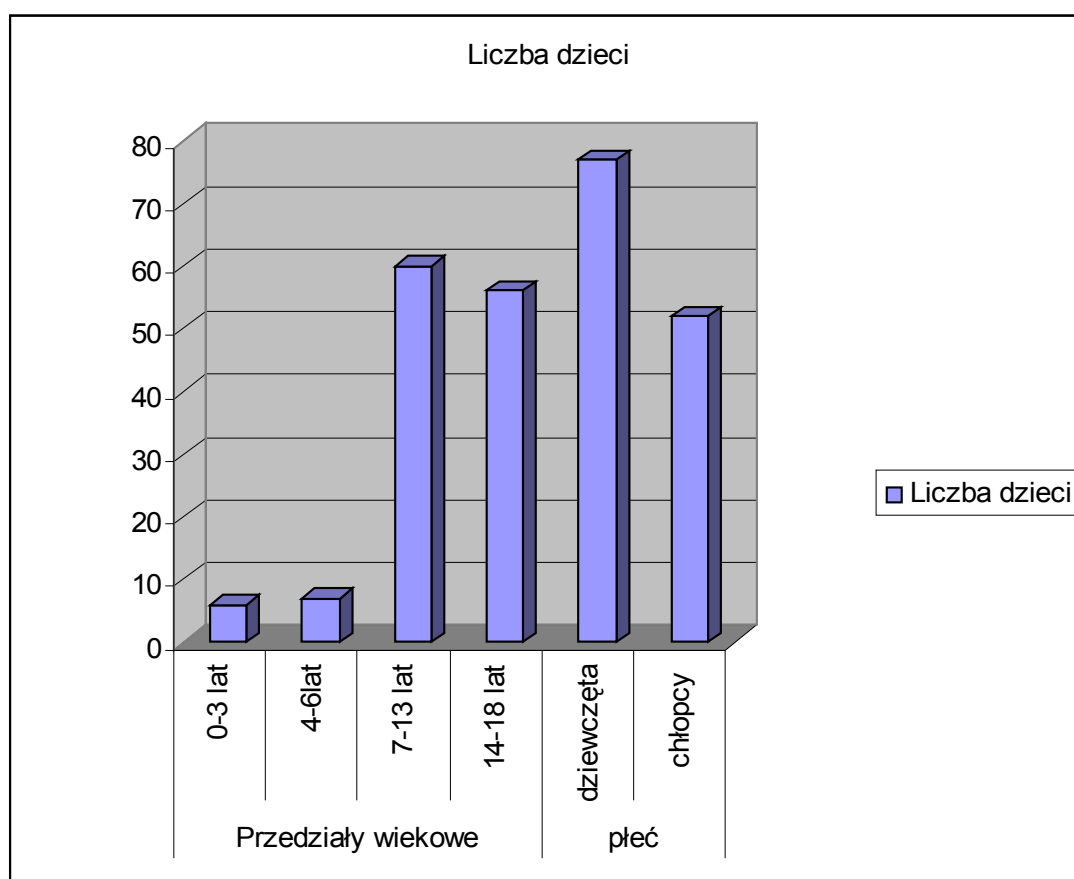
Największa grupa - 66 rodzin - sprawuje opiekę nad 1 dzieckiem, w dalszej kolejności: 19 rodzin wychowuje po 2 dzieci, 7 rodzin pełni funkcję rodziny zastępczej dla 3 dzieci, natomiast tylko 1 rodzina spokrewniona opiekuje się 4 dzieci.



Rys 1. Rodziny zastępcze spokrewnione z dzieckiem ze względu na liczebność przyjętych do rodziny dzieci

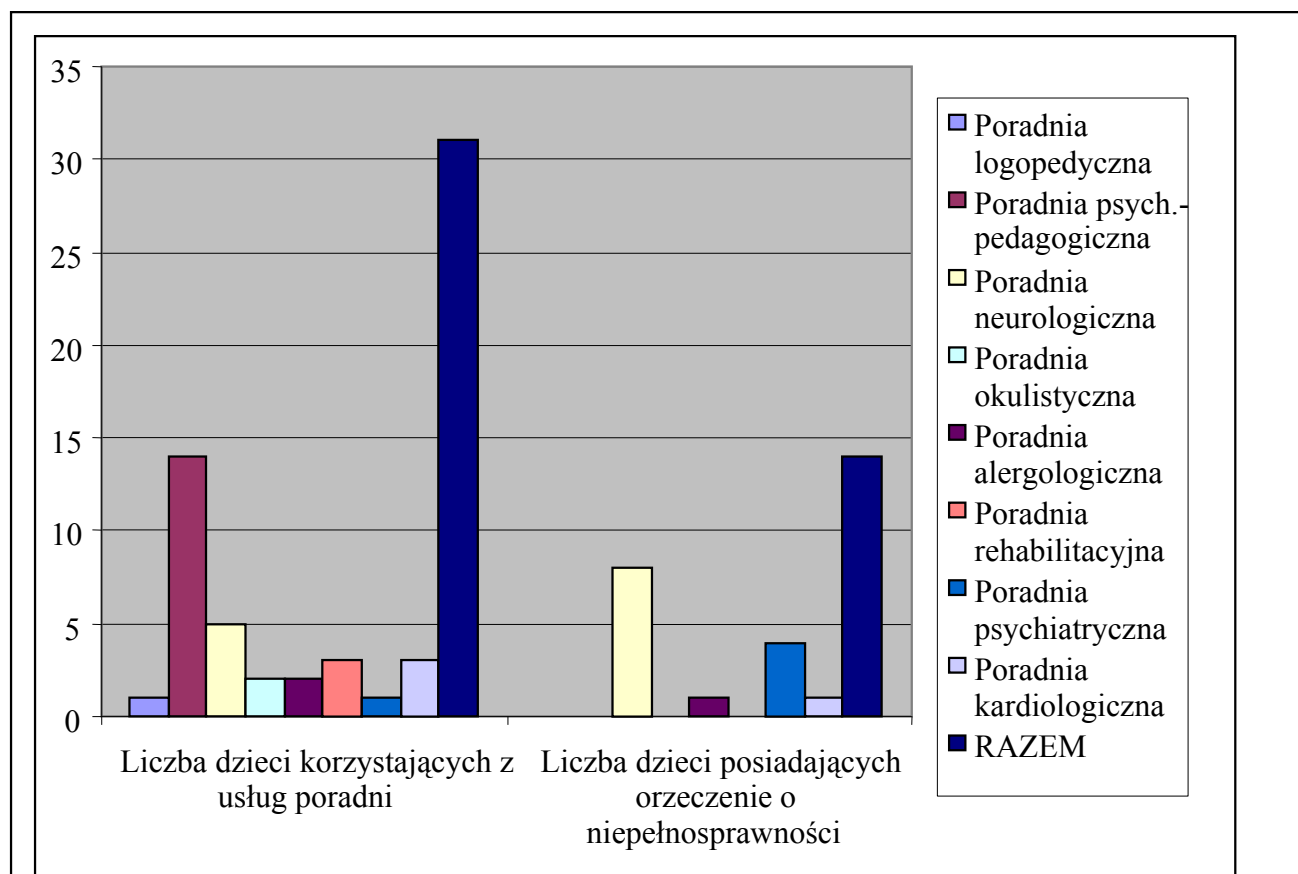
Najczęściej funkcję rodzin zastępczych spokrewnionych z dziećmi pełnią osoby w wieku produkcyjnym – od 31 do 60 lat (52,69%), następnie emerytalnym lub renciści (32,26%), natomiast najmniejszy odsetek stanowią osoby młode w wieku do 30 roku życia (15,05%). W zdecydowanej większości funkcję rodzin zastępczych spokrewnionych z dzieckiem pełnią dziadkowie (55,91%), rzadziej ciocia i wujek (24,73%), a następnie starsze rodzeństwo (19,35%). Ponadto analizując strukturę rodzin zastępczych można stwierdzić, że opiekę nad dziećmi w rodzinach spokrewnionych w większości sprawują osoby pozostające w związku małżeńskim (53 rodziny), natomiast 40 osób pełniących funkcję rodziny zastępczej to osoby samotne – wdowy lub wdowcy, ewentualnie panny lub kawalerowie, co stanowi 43,01% wszystkich rodzin zastępczych spokrewnionych.

Z dotychczasowych obserwacji wynika również, że wiek opiekunów zastępczych nie pozostaje bez wpływu na rozwój i funkcjonowanie w środowisku dzieci wychowujących się w rodzinach zastępczych. Ponadto ważną rolę odgrywa również wykształcenie opiekunów zastępczych. Najwięcej osób posiada wykształcenie średnie (44,09%) następnie osoby z wykształceniem podstawowym (38,71%). Najmniejszy odsetek stanowią osoby z wykształceniem wyższym (9,68%) i zawodowym (7,53%).



Rys. 2. Przekrój wiekowy i płeć dzieci umieszczonych w rodzinach zastępczych spokrewnionych

Analiza zawartych w rys 2 danych wskazuje, że wśród umieszczanych w rodzinach zastępczych dzieci większość stanowią dziewczęta – 59,69%, natomiast chłopcy – 40,31%. Blisko połowę podopiecznych stanowią dzieci w wieku 7-13 lat (46,51%) oraz 14-18 lat (43,41%), natomiast najmniej liczna jest grupa dzieci w wieku niemowlęcym i przedszkolnym (odpowiednio 4,65% i 5,43%). Wpływ na tę sytuację ma okres pobytu dzieci w rodzinach zastępczych, gdyż zdecydowana większość rodzin zastępczych sprawuje swoją funkcję od ponad 8 -9 lat.



Rys. 3. Trudności wychowawcze i zdrowotne dzieci w rodzinach zastępczych.

Dane zawarte w tabeli wskazują, że 24% wszystkich umieszczonych w rodzinach spokrewnionych, dzieci korzysta z różnego rodzaju specjalistycznych konsultacji lub porad, zarówno jednorazowo jak i w formie długoterminowej terapii lub leczenia - 31 wychowanków korzysta z usług różnego rodzaju poradni, natomiast 14 dzieci posiada orzeczoną stopień niepełnosprawności.

Głównymi przyczynami umieszczeń dzieci w rodzinach zastępczych są alkoholizm rodziców (lub jednego z nich), przemoc fizyczna i psychiczna względem członków rodziny, choroby, wyjazd rodziców poza granice kraju, bezradność w sprawach opiekuńczo-wychowawczych i niezaradność życiowa, śmierć obojga rodziców lub jednego z nich. Warto podkreślić, że spośród **129** dzieci przebywających w rodzinach zastępczych spokrewnionych tylko **17** stanowią sieroty zupełne, natomiast **53** dzieci to tzw. półsieroty, z których jedno z rodziców nie żyje.

Powód umieszczenia dziecka poza rodziną	Matka	Ojciec	Razem
Alkoholizm	14	16	30
Choroba	12	3	15
Porzucenie dziecka	8	6	14
Śmierć rodziców	37	26	63
Bezradność w sprawach opiekuńczo-wychowawczych	13	11	24
Wyjazd poza granice kraju	7	4	11
Pobyt w Zakładzie Karnym	3	8	11
Powtórne małżeństwo jednego z rodziców	1	-	1

Tabela 1. Powody umieszczenia dziecka poza rodziną biologiczną

Większość rodziców biologicznych dzieci umieszczonych w rodzinach zastępczych spokrewnionych z dzieckiem nie utrzymuje z nimi kontaktów lub są to kontakty sporadyczne-osobiste w formie krótkich wizyt lub telefoniczne (ok. 65%). Niektóre dzieci nie chcą utrzymywać kontaktów z rodzicami biologicznymi. Pozostali utrzymują systematyczne, pozytywne kontakty, jednak ich sytuacja życiowa nie pozwala na przejęcie codziennej opieki nad dzieckiem.

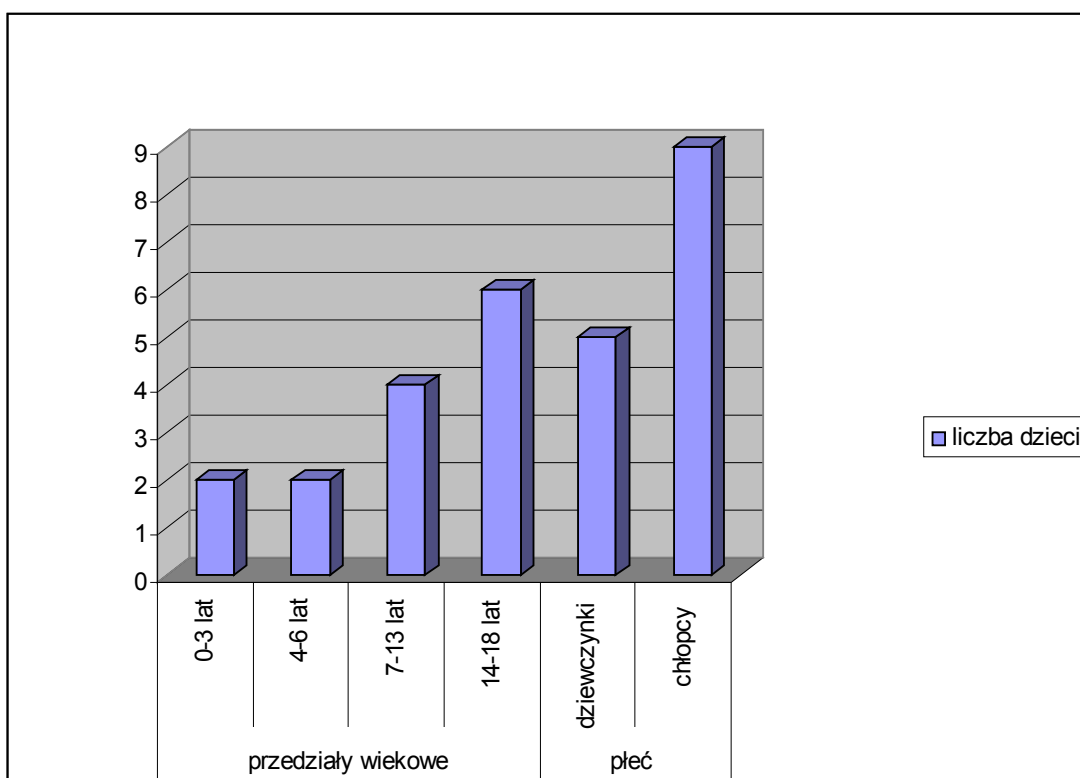
Na podstawie wywiadów środowiskowych sporządzonych przez ośrodki pomocy społecznej można stwierdzić, że zdecydowana większość rodziców biologicznych (ok. 90%) nie podejmuje żadnych działań w celu poprawy swojej sytuacji lub też podejmowane przez nich działania nie dają żadnych efektów.

Rodziny zastępcze niespokrewnione z dzieckiem

Według stanu na 31 grudnia 2008r. na terenie Powiatu Kieleckiego funkcjonowało **8** rodzin zastępczych niespokrewnionych z dzieckiem, w których przebywało **14** dzieci. Na mocy postanowień sądów w roku 2008 utworzono **2** nowe rodziny zastępcze niespokrewnione z dzieckiem na terenie gminy Miedziana Góra i Zagnańsk, w których umieszczono **2** dzieci. Największa grupa rodzin (5) sprawuje opiekę nad 1 dzieckiem, 3 rodziny pełnią funkcję rodziny zastępczej dla 3 dzieci.

Najczęściej funkcję rodzin zastępczych niespokrewnionych z dziećmi pełnią osoby w wieku 41-50 lat (75%), a następnie w wieku 51-60 lat (25%). Z analizy danych wynika więc, że w większości na opiekę nad dzieckiem decydują się osoby w średnim wieku, głównie małżeństwa (75%), z których jedna z osób nie pracuje i zajmuje się wychowywaniem i opieką nad dziećmi (50%) lub też pracuje w systemie zmianowym albo prowadzi własną działalność gospodarczą; 10 rodzin pełniących funkcję rodziny niespokrewnionej to małżeństwa; natomiast 2 osoby są osobami samotnymi.

Z danych wynika, że 62,50% rodzin niespokrewnionych z dzieckiem posiada wykształcenie średnie lub wyższe, natomiast 37,50% ukończyła szkołę zawodową. W zdecydowanej większości osoby podejmujące opiekę nad dziećmi jako rodziny niespokrewnione posiadają własne źródło utrzymania z tytułu wynagrodzenia za pracę lub dochodu z gospodarstwa rolnego, ponadto posiadają dobre warunki mieszkaniowe, pozwalające na przyjęcie do rodziny nowych członków. Osoby pełniące funkcję rodzin zastępczych niespokrewnionych z dzieckiem ukończyły szkolenie dla rodzin zastępczych prowadzone przez pracowników PCPR i uzyskały kwalifikacje do prowadzenia różnych form rodzinnej opieki zastępczej (4 rodziny), natomiast 2 rodziny zastępcze ukończyły szkolenia w Publicznym Ośrodku Adopcyjno-Opiekuńczym w Kielcach.



Rys.4. Przekrój wiekowy i płeć dzieci umieszczonych w rodzinach zastępczych niespokrewnionych

Z danych w tabeli wynika, że ok. 64,29% dzieci przebywających w rodzinach niespokrewnionych stanowią chłopcy. Ponadto najliczniejsza grupa to dzieci w przedziale wiekowym 14-18 lat (42,86%), a następnie w wieku 7-13 lat oraz od 0 do 6 lat (po 28,57%).

Najwięcej dzieci przebywających w rodzinach niespokrewnionych pochodzi z terenu gmin Chmielnik i Morawica (po 3 dzieci), 2 dzieci pochodzi z gminy Daleszyce, miejscem zamieszkania kolejnych dzieci są gminy Miedziana Góra, Piekoszów, Raków, Zagnańsk. Ponadto w 2 rodzinach niespokrewnionych przebywają dzieci z terenu Miasta Kielce i powiatu buskiego.

Rodzaj poradni specjalistycznej	Liczba dzieci korzystających z usług poradni	Liczba dzieci posiadających orzeczenie o niepełnosprawności
Logopedyczna	6	-
Psychologiczno-pedagogiczna	5	1
Neurologiczna	1	-
Okulistyczna	6	-
Alergologiczna	2	-
Rehabilitacyjna	1	-
Psychiatryczna	2	-
Kardiologiczna	1	-

Tabela 2. Trudności wychowawcze i zdrowotne dzieci w rodzinach zastępczych niespokrewnionych.

Dane przedstawione w tabeli wskazują, że większość dzieci umieszczonych w rodzinach niespokrewnionych posiada szereg dysfunkcji i opóźnień rozwojowych, które są efektem wcześniejszych zaniedbań środowiska rodzinnego. Prawie połowa wychowanków korzysta z usług więcej niż dwóch poradni specjalistycznych, ale zdarzają się przypadki, w których dzieci są leczone nawet w czterech różnych poradniach ze względu na duży zakres stwierdzonych dysfunkcji rozwojowych.

W rodzinach zastępczych niespokrewnionych często występują trudności związane z organizacją życia własnej rodziny po przyjęciu wychowanków w opiekę zastępczą. Duży problem stanowią także spotkania dzieci z ich rodzicami biologicznymi, które są organizowane w zdecydowanej większości w domach opiekunów zastępczych.

Większość rodziców dzieci umieszczonych w rodzinach zastępczych niespokrewnionych to osoby powyżej 30. roku życia (84,62%), Rodzice wychowanków rodzin niespokrewnionych to osoby o niskim poziomie wykształcenia – podstawowym (53,85%) lub zawodowym (46,15%). Głównymi przyczynami umieszczeń dzieci w rodzinach zastępczych niespokrewnionych są: alkoholizm rodziców (lub jednego z nich), przemoc fizyczna i psychiczna względem członków rodziny, choroby, bezradność w sprawach opiekuńczo-wychowawczych i niezaradność życiowa lub śmierć jednego z rodziców.

Warto podkreślić, że spośród 14 dzieci przebywających w rodzinach zastępczych niespokrewnionych nie ma sierot zupełnych, natomiast 2 dziecko to tzw. półsieroty, których jedno z rodziców nie żyje.

Ok. 1/3 rodziców biologicznych dzieci umieszczonych w rodzinach zastępczych niespokrewnionych z dzieckiem utrzymuje z nimi kontakt. Jednak są to kontakty sporadyczne i niesystematyczne. Ok. 2/3 dzieci nie jest odwiedzana przez rodziców i nie utrzymują z nimi kontaktów w żadnej innej formie.

Zawodowe niespokrewnione z dzieckiem rodziny zastępcze.

Na terenie Powiatu Kieleckiego funkcjonują rodziny zawodowe wielodzietne oraz o charakterze pogotowia. Są to rodziny, które otrzymują wynagrodzenie za swoją pracę. W 2008 roku powstały kolejne 3 rodziny wielodzietne.

❖ Zawodowe niespokrewnione z dzieckiem wielodzietne rodziny zastępcze.

W roku 2008 utworzono 3 nowe zawodowe niespokrewnione z dzieckiem wielodzietne rodziny zastępcze na podstawie umów zawartych pomiędzy Starostą Kieleckim a rodzinami zastępczymi, w których umieszczono w ciągu roku 13 dzieci. Wg. stanu na dzień 31 grudnia 2008r na terenie powiatu kieleckiego funkcjonowało 6 rodzin zawodowych niespokrewnionych z dzieckiem, w których przebywało 31 dzieci.

Zawodowa niespokrewniona z dzieckiem wielodzietna rodzina zastępcza może przyjąć nie mniej niż troje i nie więcej niż sześcioro dzieci. Wyjątkiem jest konieczność umieszczenia w takiej rodzinie liczego rodzeństwa, wtedy liczba ta może ulec zwiększeniu.

Zawodowe niespokrewnione z dzieckiem wielodzietne rodziny zastępcze otrzymują oprócz pomocy pieniężnej na każde umieszczone dziecko również wynagrodzenie z tytułu pełnionej opieki i wychowania. Według obowiązujących w roku 2008 przepisów wynagrodzenie wynosiło minimalnie 1.564,65zł nie więcej jednak niż 2.635,20zł. Kwota wynagrodzenia uzależniona była m.in.: od liczby dzieci przebywających w danym czasie w rodzinie.

Rodziny zastępcze zawodowe znajdują się na terenie następujących gmin:

- ***Bodzentyn*** – umowa na pełnienie funkcji zawodowej niespokrewnionej z dzieckiem wielodzietnej rodziny zastępczej obowiązuje od dnia 1 lutego 2007r.

Rodzina otrzymuje na każde umieszczone w niej dziecko wg obowiązujących przepisów pomoc pieniężną na częściowe pokrycie kosztów utrzymania średnio miesięcznie

w wysokości **933,30 zł** (dla dzieci w wieku 0-7 lat pomoc pieniężna wynosi 988,20zł; dla dzieci w wieku 7-18 lat w kwocie 658,80 zł).

Wg stanu na dzień 31 grudnia 2008r w rodzinie przebywało 6 dzieci, w tym: 4 w wieku 0-5 lat, 1 dziecko w wieku 6 lat, 1 dziecko w wieku 10 lat

- **Daleszyce** – umowa na pełnienie funkcji zawodowej niespokrewnionej z dzieckiem wielodzietnej rodziny zastępczej obowiązywała od dnia 16 kwietnia 2007r do 22 sierpnia 2008r, a następnie od dnia 26 września 2008r .

Rodzina otrzymywała na każde umieszczone w niej dziecko wg obowiązujących przepisów pomoc pieniężną na częściowe pokrycie kosztów utrzymania średnio miesięcznie w wysokości ok. **768,60 zł** (dla dzieci w wieku 0-7 lat pomoc pieniężna wynosi 988,20zł; dla dzieci w wieku 7-18 lat w kwocie 658,80 zł).

Wg stanu na dzień 31 grudnia 2008r w rodzinie przebywało 7 dzieci ze względu na konieczność umieszczenia w rodzinie 5-osobowego rodzeństwa, w tym 2 dzieci w wieku 0-3 lat oraz 5 dzieci wieku od 4-16 lat.

- **Chmielnik** - umowa na pełnienie funkcji zawodowej niespokrewnionej z dzieckiem wielodzietnej rodziny zastępczej obowiązuje od dnia 28 sierpnia 2007r.

Rodzina otrzymywała na każde umieszczone w niej dziecko wg. obowiązujących przepisów pomoc pieniężną na częściowe pokrycie kosztów utrzymania średnio miesięcznie w wysokości ok. **790,56zł** (dla dzieci w wieku 0-7 lat pomoc pieniężna wynosi 988,20zł; dla dzieci w wieku 7-18 lat w kwocie 658,80 zł oraz dla dziecka w wieku 7-18 lat posiadającego orzeczenie o niepełnosprawności w kwocie 988,20zł).

Wg stanu na dzień 31 grudnia 2008r w rodzinie przebywało 5 dzieci w wieku 8-18 lat, które zostały przeniesione z placówki opiekuńczo-wychowawczej w Winiarach, w tym 3 dzieci posiadające orzeczenie o niepełnosprawności.

- **Maslów** –umowa na pełnienie funkcji zawodowej niespokrewnionej z dzieckiem wielodzietnej rodziny zastępczej obowiązuje od dnia 1 września 2008r

Rodzina otrzymywała na każde umieszczone w niej dziecko wg. obowiązujących przepisów pomoc pieniężną na częściowe pokrycie kosztów utrzymania średnio miesięcznie w wysokości 658,80zł.

Wg stanu na dzień 31 grudnia 2008r w rodzinie przebywało 4 dzieci w wieku 9-13 lat, w tym 2 dzieci zostało przeniesionych z Rodzinnego Domu Dziecka w Skarżysku-Kamiennej, 2 zostały przeniesione z pogotowia rodzinnego w Kielcach.

- **Piekoszów** - umowa na pełnienie funkcji zawodowej niespokrewnionej z dzieckiem rodzinie zastępczej obowiązuje od 4 kwietnia 2008r.

Rodzina otrzymywała na każde umieszczone w niej dziecko wg. obowiązujących przepisów pomoc pieniężną na częściowe pokrycie kosztów utrzymania średnio miesięcznie w wysokości 790,56zł.

Wg. stanu na dzień 31 grudnia 2008r w rodzinie przebywało 5 dzieci (dwoje w wieku 0-6 lat i troje powyżej 7 roku życia), w tym 1 dziecko pochodzące z Miasta Kielce.

- **Zagnańsk** – umowa na pełnienie funkcji zawodowej niespokrewnionej z dzieckiem rodziny zastępczej obowiązuje od dnia 20 marca 2008r.

Rodzina otrzymywała na każde umieszczone w niej dziecko wg. obowiązujących przepisów pomoc pieniężną na częściowe pokrycie kosztów utrzymania średnio miesięcznie w wysokości 658,80zł.

Wg stanu na dzień 31 grudnia 2008r w rodzinie przebywało 4 dzieci w wieku 11-14 lat.

Osoby pełniące funkcje zawodowych wielodzietnych rodzin zastępczych spełniają warunki określone przepisami prawa niezbędne do sprawowania opieki nad dziećmi. Wszystkie rodziny ukończyły szkolenie i uzyskały kwalifikacje do pełnienia powierzonej funkcji rodziny zastępczej.

Struktura zawodowych rodzin wielodzietnych przedstawia się następująco: wszystkie osoby mieszczą się w przedziale wiekowym 35-45 lat, posiadają wykształcenie wyższe

(3 rodziny) lub średnie (3 rodziny). Przynajmniej jedno z małżonków pełniących funkcję rodziny zawodowej posiada odpowiednie przygotowanie zawodowe związane z opieką nad dziećmi o specyficznych potrzebach – 1 osoba ukończona studia wyższe pedagogiczne, 1 osoba posiada wykształcenie medyczne, 1 osoba jest emerytowanym policjantem.

Dzieci przebywające w tego typu rodzinach zostały umieszczone głównie na skutek porzucenia przez rodziców biologicznych i bezradności w sprawach opiekuńczo-wychowawczych (8 dzieci), przemocy (1 dziecko) oraz w wyniku choroby alkoholowej rodziców (4), 1 dziecko na skutek choroby psychicznej matki. W zdecydowanej większości rodzice nie utrzymują kontaktów z dziećmi (dotyczy to 11 dzieci w dwóch rodzinach), natomiast 4 dzieci przebywających w 3 rodzinach jest systematycznie odwiedzanych przez ich matki i zabierana do domów rodzinnych na przepustki za zgodą sądu. Rodzice utrzymując kontakt z dziećmi starają się jednocześnie podejmować działania w kierunku zmiany swojej sytuacji życiowej, m.in. poprzez uczestnictwo w terapii, poszukiwanie zatrudnienia, stworzenie odpowiednich warunków mieszkaniowych pozwalających na powrót dzieci do rodziny. Obecnie dobiega końca sprawa w sądzie dotycząca przywrócenia władzy rodzicielskiej rodziców i powrotu do domu rodzinnego względem 1 dziecka.

Pozostali rodzice nie utrzymują żadnego kontaktu z dziećmi i nie wykazują żadnych działań w kierunku poprawy sytuacji i odzyskania pełni praw rodzicielskich. Podobnie jak w pozostałych rodzinach dzieci w rodzinach zawodowych również korzystają z porad specjalistów: neurologa (4), kardiologa (5), logopedy (3), poradni psychologiczno-pedagogicznej (6) i rehabilitacyjnej (2).

❖ Zawodowe niespokrewnione z dzieckiem rodziny zastępcze o charakterze pogotowia rodzinnego.

Na terenie Powiatu Kieleckiego od 26 listopada 2003r funkcjonuje 1 rodzina zastępcza o charakterze pogotowia rodzinnego na podstawie umowy zawartej między Starostą Kieleckim a rodziną zastępczą. Wg stanu na dzień 31 grudnia 2008r w pogotowiu rodzinnym przebywało 3 dzieci umieszczonych na podstawie postanowienia sądu do czasu uregulowania przez sąd ich sytuacji życiowej.

W roku 2008 rodzinę zastępczą opuściło 7 dzieci przebywających w pogotowiu rodzinnym, w tym 4 dzieci zostało przekazanych do adopcji, 1 dziecko wróciło do rodziny naturalnej, 2 dzieci zostało przeniesionych do innej rodziny zastępczej. Rodzina zastępcza utrzymuje nadal kontakt z większością przekazanych do adopcji dzieci i ich nowymi rodzinami. Osoby pełniące funkcję pogotowia rodzinnego również są przygotowane do współpracy z rodzicami umieszczonych w pogotowiu dzieci lub z kandydatami na rodziny adopcyjne.

Zawodowe niespokrewnione z dzieckiem rodziny zastępcze o charakterze pogotowia rodzinnego otrzymują miesięczną pomoc pieniężną na częściowe pokrycie kosztów utrzymania każdego umieszczonego wychowanka oraz wynagrodzenie z tytułu sprawowanej opieki i wychowania lub pozostawania w gotowości przyjęcia dziecka.

Zawodowa niespokrewniona z dzieckiem rodzina zastępcza otrzymuje na każde umieszczone w niej dziecko wg obowiązujących przepisów pomoc pieniężną na częściowe pokrycie kosztów utrzymania miesięcznie w wysokości 988,20zł (w rodzinie przebywały dzieci poniżej 3 roku życia). Ponadto rodzinie zastępczej przysługuje miesięczne wynagrodzenie z tytułu sprawowanej nad dziećmi opieki: wg obowiązujących w 2008r przepisów w kwocie ok. 1547,00zł w przypadku pozostawania w gotowości przyjęcia dziecka, a w przypadku pobytu w rodzinie przynajmniej 1 dziecka poniżej 7 roku życia w kwocie 2.305,80 zł. Rodzina otrzymywała średnio miesięcznie **2.305,80zł** wynagrodzenia.

Szkolenia dla kandydatów na rodziców zastępczych

W związku ze zmianą przepisów dotyczących wydawania kwalifikacji kandydatom uczestniczącym w szkoleniu dla rodzin zastępczych, w roku 2008 ogłoszono otwarty konkurs ofert na realizację zadania z zakresu ustawy o pomocy społecznej, dotyczącego świadczenia usług konsultacyjno-diagnostycznych oraz prowadzenia szkoleń, poradnictwa i wsparcia psychologiczno-pedagogicznego przez ośrodki adopcyjno-opiekuńcze dla rodzin zastępczych i rodzinnych domów dziecka z terenu Powiatu Kieleckiego.

W ramach konkursu ogłoszonego Uchwałą Nr 93/226/08 Zarządu Powiatu w Kielcach z dnia 17 września 2008r wpłynęła do Powiatowego Centrum Pomocy Rodzinie w Kielcach jedna oferta złożona przez Katolicki Ośrodek Adopcyjno-Opiekuńczy Diecezji Kieleckiej z siedzibą w Kielcach. W wyniku zastosowania procedur zatwierdzono do realizacji przedłożoną ofertę i zawarto umowę zlecenie z na realizację zadania z zakresu ustawy o pomocy społecznej, dotyczącego świadczenia usług konsultacyjno-diagnostycznych oraz prowadzenia szkoleń dla kandydatów na rodziny zastępcze, poradnictwa i wsparcia psychologiczno-pedagogicznego dla rodzin zastępczych i rodzinnych domów dziecka z terenu Powiatu Kieleckiego, zgodnie z przepisami ustawy z dnia 12 marca 2004r o pomocy społecznej. W listopadzie 2008 roku kolejni kandydaci (3 rodziny) rozpoczęły szkolenie na podstawie programu pn. „Dziecko czeka”, dla rodzin zastępczych i uzyskały kwalifikacje do pełnienia funkcji rodziny zastępczej. Ponadto w ramach realizacji umowy udzielano pomocy psychologicznej i pedagogicznej dla rodzin zastępczych oraz osób prowadzących placówki rodzinne, a także pomocy w rozwiązywaniu problemów wynikających z wychowywania i ze sprawowania opieki nad dziećmi, podjęto współpracę z placówkami rodzinnymi w zakresie dokonywania okresowej oceny sytuacji dzieci umieszczonych w tych placówkach oraz oceny zasadności dalszego pobytu dziecka w placówce rodzinnej.

Ponadto w ramach obchodzonych w dniach 11.05.2008r-28.05.2008r VI Świętokrzyskich Dni Profilaktyki, Powiatowe Centrum Pomocy Rodzinie w Kielcach zorganizowało dyżury radcy prawnego i psychologa, którzy udzielali porad prawnych, psychologicznych oraz w zakresie poradnictwa rodzinnego. Osoby zainteresowane uzyskały informacje o obowiązujących przepisach z zakresu prawa rodzinnego, opiekuńczego i prawa administracyjnego, a także w formie poradnictwa psychologicznego, a także w zakresie rozwiązywania problemów dotyczących funkcjonowania rodziny, problemów wychowawczych z dziećmi oraz problemów związanych z opieką nad osobami niepełnosprawnymi.

W miesiącu października PCPR uczestniczył w kolejnej edycji kampanii „Potrzebuje rodziców od zaraz” zorganizowanej pod patronatem Wojewody Świętokrzyskiego. W ramach w/w akcji w dniu 8 października 2008r został zorganizowany dyżur psychologa oraz radcy prawnego, którzy udzielali informacji i porad z zakresu prawa rodzinnego i opiekuńczego. Ponadto pracownik PCPR uczestniczył w dyżurze specjalistów udzielających informacji dotyczących rodzinnej opieki zastępczej.

2.2 Organizowanie opieki dla dzieci w rodzinnych domach dziecka oraz w całodobowych placówkach opiekuńczo-wychowawczych innych powiatów.

Rodzinny Dom Dziecka Nr 1 w Woli Kopcowej.

Rodzinny Dom Dziecka w Woli Kopcowej funkcjonuje od 2000 roku.

Wojewoda Świętokrzyski Decyzją z dnia 18.12.2007r. wydał zezwolenia na prowadzenie całodobowej placówki opiekuńczo-wychowawczej typu rodzinnego dla 6 wychowanków pod nazwą: Rodzinny Dom Dziecka Nr 1 w Woli Kopcowej ul. Kielecka, 26-001 Masłów na czas nieokreślony.

Stan wychowanków w 2008r. przedstawiał się następująco: od 1.01.2008r. do 13.04.2008r. w placówce przebywało 5 dzieci, od 14.04.2008r. do 23.04.2008r. - 4 dzieci, od 24.04.2008r. do 30.11.2008r. – 5 dzieci, od 1.12.2008r. – 4 dzieci. Dyrektor placówki – wychowawca zatrudniona jest na czas nieokreślony.

Ponadto w placówce zatrudniony był wychowawca w wymiarze ½ etatu. Zgodnie z § 9 ust.3 rozporządzenia Ministra Pracy i Polityki Społecznej z dnia 19 października 2007r. w sprawie placówek opiekuńczo-wychowawczych, w placówce rodzinnej, w której przebywa więcej niż 4 dzieci, podmiot prowadzący, na wniosek dyrektora tej placówki, zatrudnia osobę do pomocy w opiece nad dziećmi i przy pracach gospodarskich.

Kontakty rodziców naturalnych z ich dziećmi są raczej sporadyczne. Sytuacja prawna dzieci przedstawia się następująco: troje rodziców zostało pozbawionych władzy rodzicielskiej, tym samym dwóch chłopców zostało zgłoszonych do ośrodka adopcyjno-opiekuńczego i odpowiednio w marcu i listopadzie 2008r. Sąd postanowił o umieszczeniu w/w w rodzinach adopcyjnych na terenie Włoch. W przypadku 4 dzieci rodzice mają ograniczoną władzę rodzicielską.

Wychowankowie RDD dzięki realizacji programów finansowanych przez Fundusz Edukacyjny Fundacji Św. Mikołaja pn. „Bariery językowe do pokonania”, „Z językiem angielskim za pan brat” i „Nie ma czasu do stracenia”

wyrównują zaległości i zwiększają swoje szanse edukacyjne. W ramach podnoszenie poziomu wiedzy w placówce zostały zorganizowane odpłatne zajęcia informatyczne. Ponadto osoby, których możliwości i zdolności na to pozwalają uczestniczą w dodatkowych zajęciach z języka angielskiego, również na terenie placówki. Niektórzy wychowankowie uczyli się także języka włoskiego. W wolnych chwilach dzieci uczestniczyły w zabawie choinkowej w WDK organizowanej pod patronatem Radia FAMA i Agencji Reklamowej, w meczach piłki nożnej Korony Kielce na stadionie Kolportera, a także w cyklu projekcji filmowych o tematyce rodzinnej oraz w warsztatach plastycznych w kinie MOSKWA. Ponadto dzieci miały zapewnione zajęcia z instruktorem pływania, wejścia rekreacyjne na basen w Ameliówce i zajęcia komputerowe w MDK. W czasie wolnym dzieci uczestniczyły w koncertach, konkursach plastycznych oraz konkursie LEGO „Radość budowania. Pasja tworzenia” i w zabawie choinkowej w Płocku. Z okazji Dnia Dziecka wszyscy wychowankowie wzięli udział w festynie w Kurozwałkach oraz w galerii ECHO w Kielcach. Dużą pomoc w wyrównywaniu opóźnień i zaniedbań edukacyjnych dzieci uzyskały od dwóch wolontariuszek, które systematycznie odwiedzały RDD.

Budżet Rodzinnego Domu Dziecka Nr 1 w 2008r. wynosił **140 137,98zł.**

Dotacja Wojewody Świętokrzyskiego na bieżącą działalność w wysokości **5394,00zł**

Dodatkowo RDD nr 1 wystąpił i otrzymał pomoc finansową i rzeczową:

- 45.00,00 zł od Fundacji „Nasz Dom” na remont łazienki,
- 10.150,00 zł od Fundacji Świętego Mikołaja – sfinansowanie dwóch programów edukacyjnych

Wychowankowie RDD nie należą do klubów sportowych, samorządu uczniowskiego itp. organizacji, natomiast bardzo chętnie biorą udział we wszelkich konkursach

organizowanych przez fundacje i stowarzyszenia (2 wychowanki wygrały konkurs "Ferie z pasją" i spędziły ferie zimowe w Zakopanem).

W Rodzinnym Domu Dziecka nie usamodzielniał się jeszcze żaden wychowanek. Najstarsze podopieczni mają po 16 lat.

Pracownicy PCPR w Kielcach przeprowadzili planową kontrolę w dniu 9 czerwca 2008r. w zakresie: Prawdliwość sprawowanej opieki i wychowania, w tym:

- Kształcenie oraz wyrównywanie opóźnień rozwojowych i szkolnych wychowanków:
 - realizacja umów i porozumień zawartych ze specjalistami lub wolontariuszami w celu wsparcia pracy wychowawców (organizowanie zajęć kompensacyjno-korekcyjnych, wyrównawczych i terapeutycznych),
- Współpraca z instytucjami (OPS, UG, Ośrodkiem Adopcyjno-Opiekuńczym, szkołami, sądami, organizacjami pozarządowymi) w celu przygotowania wychowanków do procesu usamodzielnienia,
- Ocena realizacji zadań w zakresie zasadności dalszego pobytu dziecka w placówce:
 - aktualizacja okresowych ocen sytuacji dziecka;
 - sporządzanie wniosków dot. zasadności dalszego pobytu dziecka w placówce,
- Działania placówki na rzecz powrotu wychowanków do rodziny, utrzymywania przez nich kontaktów z członkami rodziny oraz regulowania sytuacji prawnej dzieci.
- Realizacja indywidualnych planów pracy z dzieckiem i rodziną z uwzględnieniem działań krótkoterminowych i długoterminowych.

Wydano następujące zalecenia:

1. Dokonywanie okresowej oceny sytuacji dzieci umieszczonych w placówce w miarę zaistniałych potrzeb, jednak nie rzadziej, niż co pół roku, zgodnie § 10 ust.3 rozporządzenia MPiPS z dnia 19 października 2007r. w sprawie placówek opiekuńczo-wychowawczych przy współpracy z PCPR w Kielcach
2. Opracowywanie indywidualnych planów pracy w porozumieniu z psychologiem zatrudnionym w PCPR w Kielcach, pedagogiem lub osobami mającymi wpływ na sytuację dziecka.

Rodziny Dom Dziecka Nr 2 w Jaworzu

Rodziny Dom Dziecka w Jaworzu funkcjonuje od 2002r.

Wojewoda Świętokrzyski Decyzją z dnia 18.12.2007r. wydał zezwolenia na prowadzenie całodobowej placówki opiekuńczo-wychowawczej typu rodzinnego dla 6 wychowanków pod nazwą: Rodziny Dom Dziecka Nr 2 w Jaworzu 72, 26-050 Zagnańsk na czas nieokreślony.

Dyrektor placówki - wychowawca zatrudniona jest w pełnym wymiarze czasu pracy. Posiada wykształcenie średnie i kurs pedagogiczny. W celu pogłębiania wiedzy pedagogicznej oraz z zakresu tematyki związanej z rodzicielstwem zastępczym Pani Dyrektor w/w domu uczestniczyła w konferencji zorganizowanej przez Wojewodę Świętokrzyskiego w ramach Ogólnopolskiej Kampanii Społecznej „Kocham nie biję”, konferencji na Jasnej Górze – spotkanie rodzin zastępczych i adopcyjnych; w warsztatach „Dziecko z FAS – zaburzenia rozwoju sensorycznego. Podstawy diagnostyki i terapii” - organizowanych przez Świętokrzyskie Centrum Profilaktyki; w warsztatach dla małżeństw z RDD „Jak zrozumieć dziecko – jak radzić sobie z trudnymi emocjami u nastolatków” i „Jak radzić sobie ze stresem – partnerstwo i współpraca małżonków” organizowanych przez Fundację Przystanek – Dziecko.

W placówce zatrudniony jest pracownik obsługi w wymiarze 2/3 etatu, posiadający wykształcenie średnie.

Stan wychowanków w 2008r. nie zmieniał się. W placówce przebywało 6 dzieci.

Biorąc pod uwagę rodzaj władzy rodzicielskiej sytuacja przedstawia się następująco: rodzice pięciorga dzieci są pozbawieni władzy rodzicielskiej, jednak dzieci nie wyraziły zgody na wszczęcie procedury adopcyjnej.

Wychowankowie rdd byli objęci następującymi programami korekcyjno-wyrównawczymi sfinansowanymi przez Fundację Św. Mikołaja: „Wyrównywanie szans – język angielski”, „Wszystkie dzieci nasze – równe szanse” i „Razem do następnej klasy”. W okresie świątecznym wychowankowie uczestniczyli w licznych zabawach mikołajkowych organizowanych przez GOPS Zagnańsk oraz Fundację Orlen „Dar Serca”. Na dzieci czekały liczne atrakcje w postaci spektaklu teatralnego, pokazu cyrkowców, lekcji tańca nowoczesnego, porad stylistek i warsztatów florystycznych. Podopieczni uczestniczyli także w formach aktywności pozalekcyjnej: zajęcia wyrównawcze z różnych przedmiotów, oferta świetlicy „Przystań” w Zachełmiu. Ponadto dzięki „Gazecie Wyborczej” i Stowarzyszeniu „Nowe Horyzonty” wychowankowie systematycznie wychodzili do kina. Podopieczni RDD wzięli także udział w Pikniku Rodzinnym organizowanym przez Fundację Przystanek – Dziecko z okazji Dnia Dziecka. Dzieci udzielają się w zespole „Jaworzanie” występując na różnych uroczystościach. Wychowankowie uczą się następujących języków: angielski, rosyjski i niemiecki. Należy stwierdzić, że najlepszą ofertę dotyczącą zajęć korekcyjno-edukacyjnych dzieci uzyskują w szkole podstawowej i gimnazjum. Dyrektor placówki uważa, że nadal potrzebna jest stymulacja i dodatkowe zajęcia dla jej podopiecznych w każdym zakresie edukacji (przedmioty ścisłe, humanistyczne, zajęcia artystyczne, sportowe, kultura) i na każdym etapie rozwoju dzieci, a w związku z tym dodatkowe wsparcie finansowe oraz pomoc specjalistów i wolontariuszy. Wychowankowie wg informacji dyrektora jednostki nie wykazują zainteresowania uczestnictwem w zajęciach klubów lub organizacji młodzieżowych.

Budżet Rodzinnego Domu Dziecka Nr 2 w 2008r. wynosił **136 489,18zł.**

Dotacja od Wojewody Świętokrzyskiego w wysokości 6394,00 zł

W 2008r. RDD w Jaworzu otrzymał następującą pomoc finansową i rzeczową:

- 15000,00zł od Fundacji Orlen „Dar Serca” – sfinansowanie programów edukacyjnych i wyrównawczych mających na celu zminimalizowanie deficytów rozwojowych dzieci („Razem do następnej klasy”, „Wyrównywanie szans – język angielski, II etap”, „Wszystkie dzieci nasze – równe szanse”),
- GOPS Zagnańsk – zabawa Mikołajkowa oraz 2 karty na kolonie dla dzieci

W RDD w 2008r jedna z wychowanek osiągnęła pełnoletniość. Trwają uzgodnienia z Wójtem dotyczące zapewnienia jej mieszkania na terenie gminy, z której pochodzi.

Mając na uwadze powyższe należy stwierdzić, że sytuacja życiowa umieszczonych w RDD dzieci uległa poprawie w stosunku do stanu, jaki miał miejsce w ich domu rodzinnym. Wydaje się, że wychowankowie zaakceptowali fakt rzadkiego utrzymywania kontaktów przez ich rodziny biologiczne. Dyrektor RDD podejmuje działania w kierunku wyrównania rozwoju i stymulacji sfery edukacyjnej, a także poprawy stanu zdrowia dzieci.

Po przeprowadzonej przez PCPR w Kielcach kontroli w dniu 25 kwietnia 2008r., wydano następujące zalecenie: Opracowywanie indywidualnych planów pracy w porozumieniu z psychologiem zatrudnionym w PCPR w Kielcach, pedagogiem lub osobami mającymi wpływ na sytuację dziecka.

Rodzinny Dom Dziecka Nr 3 w Rakowie

Rodzinny Dom Dziecka w Rakowie funkcjonuje od 2002r.

Wojewoda Świętokrzyski Decyzją z dnia 18.12.2007r. wydał zezwolenia na prowadzenie całodobowej placówki opiekuńczo-wychowawczej typu rodzinnego dla 6 wychowanków pod nazwą: Rodzinny Dom Dziecka Nr 3 w Rakowie, ul. Niepodległości 35, 26-035 Raków na czas nieokreślony.

Dyrektor placówki - wychowawca zatrudniona jest w pełnym wymiarze czasu pracy. Posiada wykształcenie średnie pedagogiczne. Pani Dyrektor uczestniczyła w konferencjach zorganizowanych przez Wojewodę Świętokrzyskiego oraz w warsztatach dla małżeństw z RDD „Jak zrozumieć dziecko – jak radzić sobie z trudnymi emocjami u nastolatków” i „Jak radzić sobie ze stresem – partnerstwo i współpraca małżonków” organizowanych przez Fundację Przystanek –Dziecko.

Do końca czerwca 2008r. w placówce przebywało 6 dzieci, natomiast od lipca 2008r. - 4 wychowanków.

Sytuacja opieki prawnej i sprawowanej władzy rodzicielskiej przedstawia się następująco: 2 rodziców zostało pozbawionych władzy rodzicielskiej (chłopiec został zgłoszony do ośrodka adopcyjno-opiekuńczego celem ewentualnej adopcji), 3 rodziców ma ograniczoną władzę rodzicielską, natomiast 1 matce została przywrócona władza rodzicielska – dzieci powróciły do domu.

Dzieci nie są odwiedzane systematycznie przez swoich rodziców, rodzina kontaktuje się z nimi sporadycznie, zazwyczaj telefonicznie.

W placówce rodzinnej nie przebywają dzieci niepełnosprawne. Wychowankowie leczeni są w poradniach specjalistycznych, tj. urologicznej, okulistycznej, stomatologicznej i psychiatrycznej. Wychowankowie nie mają większych problemów edukacyjnych. W/w korzystają z dodatkowych lekcji wyrównawczych z języka polskiego i chemii. W placówce zatrudniona była stażystka, która pomagała w pracach domowych.

Dzieci uczęszczają do klubu sportowego oraz kurs tańca, na kółko matematyczno-przyrodnicze. W czasie wakacji wychowankowie byli na koloniach w Mędrowie i Kaczynie. W środowisku dzieci są postrzegane pozytywnie. Wychowankowie utrzymują stałe kontakty z rówieśnikami i nawiązują z nimi bliskie przyjaźnie.

Budżet Rodzinnego Domu Dziecka Nr 3 w 2008r. wynosił **124 139,27zł.**

Dotacja od Wojewody Świętokrzyskiego **4394,00 zł**

Ponadto jedna z wychowanek otrzymała stypendium z Fundacji Orlen „Dar Serca” w wysokości 250,00zł miesięcznie. RDD otrzymało również darowiznę od w/w Fundacji w wysokości 3000,00zł na leczenie wychowanki. Ponadto wszystkie dzieci uczestniczyły w festynach z okazji Dnia Dziecka zorganizowanych przez Fundację Pomocy Dzieciom „Przystanek- Dziecko” oraz przez Gminę Raków.

W 2009r. jedna z wychowanek osiągnie pełnoletniość. Wychowanka zamierza pozostać w placówce do czasu ukończenia szkoły, tj. do końca czerwca 2009r. Druga wychowanka osiągnęła pełnoletniość w 2008r. i zadeklarowała, iż pozostanie w placówce do czasu ukończenia szkoły, którą rozpoczęła przed 18rż. Dziewczyna ma zapewnione mieszkanie socjalne po opuszczeniu RDD na terenie gminy, z której pochodzi.

W dniu 23 września 2008r. została przeprowadzona kontrola przez PCPR w Kielcach. Wydano następujące zalecenia:

1. Dokonywanie okresowej oceny sytuacji dzieci umieszczonych w placówce w miarę zaistniałych potrzeb, jednak nie rzadziej, niż co pół roku, zgodnie § 10 ust.3 rozporządzenia MPiPS z dnia 19 października 2007r. w sprawie placówek opiekuńczo-wychowawczych; przy współpracy z PCPR w Kielcach
2. Opracowywanie indywidualnych planów pracy w porozumieniu z psychologiem zatrudnionym w PCPR w Kielcach, pedagogiem lub osobami mającymi wpływ na sytuację dziecka.

3. W przypadku korzystania z usług studentów lub innych osób dla wychowanków RDD należy uwzględnić konieczność zapewnienia osobom wykonującym tego rodzaju usługę w ramach wolontariatu, warunków określonymi w ustawie z dnia 24 kwietnia 2003r o działalności pożytku publicznego i wolontariacie (Dz. U. Nr 96, poz. 873 i poz.874). W przypadku wykonywania świadczeń przez okres dłuższy niż 30 dni, pomiędzy korzystającym z usługi a wolontariuszem powinno być zawarte pisemne porozumienie, w którym należy określić zakres, sposób oraz czas wykonywania usługi oraz zapewnienia ubezpieczenia od następstw nieszczęśliwych wypadków dla wykonującego usługę wolontariusza oraz zaopatrzenie z tytułu wypadku przy wykonywaniu świadczenia. Ponadto do obowiązków korzystającego z usług wolontariusza należy pokrywanie pozostałych niezbędnych kosztów ponoszonych przez wolontariusza związanych z wykonywaniem świadczeń, w tym podróży służbowych, a także pokrywanie kosztów związanych z przysługującymi świadczeniami zdrowotnymi i zwrot kosztów dojazdu.

Rodzinny Dom Dziecka Nr 4 w Wójtostwie

Rodzinny Dom Dziecka w Wójtostwie funkcjonuje od 2003r.

Wojewoda Świętokrzyski Decyzją z dnia 18.12.2007r. wydał zezwolenia na prowadzenie całodobowej placówki opiekuńczo-wychowawczej typu rodzinnego dla 8 wychowanków pod nazwą: Rodzinny Dom Dziecka Nr 4 w Wójtostwie 33b 26-021 Daleszyce na czas nieokreślony.

Dyrektor placówki, pełniąca jednocześnie funkcję wychowawcy jest zatrudniona w pełnym wymiarze czasu pracy. Posiada wykształcenie średnie ogólnokształcące. Zgodnie z § 9 ust.3 rozporządzenia Ministra Pracy i Polityki Społecznej z dnia 19 października 2007r. w sprawie placówek opiekuńczo-wychowawczych w placówce zatrudniony jest w wymiarze 1 etatu wychowawca, który posiada wykształcenie średnie,

Dyrektor i wychowawca wzięli udział w konferencjach zorganizowanych przez Wojewodę Świętokrzyskiego nt. polityki społecznej, a także w warsztatach dla małżeństw z RDD „Jak zrozumieć dziecko – jak radzić sobie z trudnymi emocjami u nastolatków” i „Jak radzić sobie ze stresem – partnerstwo i współpraca małżonków” organizowanych przez Fundację Przystanek – Dziecko. Uczestniczyli również w szkoleniu na temat projektu „Młodzież w działaniu”. Wychowawca brał udział w następujących kursach: „Podstawy Fundraisingu – skuteczne pozyskiwanie funduszy” oraz „Zarządzanie Projektem”.

W końcu sierpnia 2008r przebywało 10 dzieci, a od września 2008r. – 9 dzieci.

Większość rodziców biologicznych dzieci przebywających w placówce została pozbawiona władzy rodzicielskiej. Częstotliwość odwiedzin dzieci przez ich rodziców jest mała. W RDD Nr 4 żadne dziecko nie posiada orzeczenia o stopniu niepełnosprawności zaliczające je do osób niepełnosprawnych, natomiast 4 dzieci posiada opinię poradni psychologiczno-pedagogicznej o dostosowaniu wymagań edukacyjnych do możliwości psychoedukacyjnych uczniów. Niwelowanie trudności edukacyjnych u dzieci odbywa się poprzez zajęcia wyrównawcze. W RDD zatrudniona była także stażystka, do której zadań należało m.in. pomoc dzieciom w odrabianiu lekcji. Ponadto placówka zatrudniała logopedę i nauczyciela przedmiotów ścisłych. Z informacji uzyskanych od dyrektora wynika, iż jej podopieczni nadal potrzebują dodatkowej pomocy w zakresie nauki przedmiotów ścisłych.

Budżet Rodzinnego Domu Dziecka Nr 4 w 2008r. wynosił **185 692,92zł.**

Dotacja od Wojewody Świętokrzyskiego w wysokości **5394,00zł**

Ponadto RDD w Wójtostwie wystąpił i otrzymał następującą pomoc finansową i rzeczową:

- 10.000,00zł od Fundacji Świętego Mikołaja – sfinansowanie programów edukacyjnych i wyrównawczych (logopeda),

- 3.000,00zł od Fundacji ORLEN „Dar serca” – dofinansowanie do lekcji wyrównawczych,
- 1.400,00zł od Fundacji Ernst & Young – szkolenia i dofinansowanie ferii zimowych,
- Fundacja EVA – udział w zawodach sportowych,
- Fundacja Pomocy Dzieciom „Przystanek dziecko” – szkolenia, zawody sportowe i udział w festynie z okazji Dnia Dziecka,
- Kieleckie Stowarzyszenie Charytatywne im. Alberta Schweitzera – wyjazd dzieci do Niemiec (Erfurt), udział w projekcie „BIOTOP”,
- Radio FAMA – udział w zabawie Mikołajkowej,
- Radio Kielce – udział w zabawie Mikołajkowej
- Gmina Sitkówka-Nowiny finansuje wstęp i możliwość korzystania z basenu przez cały rok,

Chłopcy przebywający w RDD uprawiają następujące dyscypliny sportowe: piłkę nożną i unihokeja, a także należą do szkolnej sekcji SKS oraz sekcji koszykówki CK SCYZORYKI. W 2008r. zajęli IV miejsce na Mistrzostwach Polski w Piłce Nożnej Halowej, III miejsce w Mistrzostwach Polski Domów Dziecka w koszykówce, IV miejsce w Mistrzostwach Polski w unihokeju, II i III miejsca w Turnieju Piłki Nożnej Plażowej. Drużyna CK Scyzoryki brała udział, wraz z wychowankami RDD w X edycji Ligi Piątek Piłkarskich Wyższej Szkoły Handlowej w Kielcach. W/w zdobyli nagrodę drużyny Fair Play. Jeden z podopiecznych uczestniczy w szkolnej sekcji dyskotekowej, inny redaguje gazetkę szkolną. Pozostali wychowankowie uczestniczą w zajęciach kółka teatralnego, kółka plastycznego i chóru parafialnego.

W 2009r żaden z wychowanków nie będzie objęty procesem usamodzielnienia. Wychowanka, która w 2008r. ukończyła 18 lat, opuściła placówkę i została objęta procesem usamodzielnienia. W chwili obecnej mieszka w domu rodzinnym i kontynuuje naukę w Kielcach.

W dniu 21 października 2008r. została przeprowadzona kontrola przez PCPR w Kielcach. Nie wydano żadnych zaleceń.

Rodzinny Dom Dziecka Nr 5 w Zabłociu

Rodzinny Dom Dziecka w Zabłociu funkcjonuje od 2005r.

Wojewoda Świętokrzyski Decyzją z dnia 18.12.2007r. wydał zezwolenia na prowadzenie całodobowej placówki opiekuńczo-wychowawczej typu rodzinnego dla 8 wychowanków pod nazwą: Rodzinny Dom Dziecka Nr 5 w Zabłociu 56, 26-050 Zagnańsk na czas nieokreślony.

Dyrektor placówki, pełniąc jednocześnie funkcję wychowawcy, zatrudniona jest w pełnym wymiarze czasu pracy. W placówce dodatkowo na ½ etatu zatrudniony jest wychowawca, który posiada wykształcenie średnie.

Dyrektor brała udział w szkoleniu „Emocje wieku dziecięcego – jak sobie z nimi radzić” oraz „Jak sobie radzić z nastolatkami”. Ponadto uczestniczyła w grupie wsparcia zorganizowanej przez PCPR w Kielcach oraz w konferencjach organizowanych przez Wydział Polityki Społecznej Świętokrzyskiego Urzędu Wojewódzkiego.

Do 7 marca 2008r. przebywało w niej 9 dzieci, od 8.03.2008r. do 25.09.2008r. – 7 dzieci od 26.09.2008r. – 8 dzieci. Stan wychowanków na dzień 31.12.2008r. - 8 osób.

Kontakt rodziców biologicznych z dziećmi jest sporadyczny, często ogranicza się do rozmów telefonicznych.

Większość dzieci ma trudności edukacyjne. Wszystkie wymagają pomocy wychowawców w nauce, ale nie uczestniczą w zajęciach korekcyjno-wyrównawczych. Wychowankowie uczą się w szkołach języka niemieckiego i angielskiego.

Wychowankowie, pomimo że istnieje taka możliwość, w chwili obecnej nie wyrażają zgody na adopcję.

Dzieci w czasie ferii zimowych uczestniczyły w półkoloniach w klubie Polonez w Kielcach, natomiast w czasie wakacji były na koloniach w Dąbkach i w Kaczynie. Wychowankowie brali także udział w zabawach choinkowych i w festynie z okazji Dnia Dziecka zorganizowanym przez Fundację Przystanek Dziecko.

Budżet Rodzinnego Domu Dziecka Nr 5 w 2008r wynosił **154 107,70zł.**

Dotacja od Wojewody Świętokrzyskiego **5394,00 zł**

Ponadto RDD w Zabłociu otrzymał pomoc finansową w wysokości 2.000,00zł od Fundacji „Przystanek Dziecko”.

W dniu 5 marca 2008r. została przeprowadzona kontrola przez PCPR w Kielcach. Wydano następujące zalecenia:

1. Konieczność zabezpieczenia terenu działki od strony wjazdowej w nieprzekraczalnym terminie do końca 2008r.
2. Nawiązanie kontaktu ze studentami – wolontariuszami Uniwersytetu Humanistyczno-Przyrodniczego lub innych uczelni w celu udzielenia wychowankom pomocy w nauce poprzez realizację zajęć kompensacyjno-wyrównawczych.
3. Dokonywanie okresowej oceny sytuacji dzieci umieszczonych w placówce w miarę zaistniałych potrzeb, jednak nie rzadziej niż co pół roku, zgodnie § 10 ust.3 rozporządzenia MPiPS z dnia 19 października 2007r. w sprawie placówek opiekuńczo-wychowawczych przy współpracy z PCPR w Kielcach
4. Opracowywanie indywidualnych planów pracy w porozumieniu z psychologiem zatrudnionym w PCPR w Kielcach, pedagogiem lub osobami mającymi wpływ na sytuację dziecka.

- **Pokrywanie kosztów utrzymania dzieci z terenu powiatu, umieszczonych w całodobowych placówkach opiekuńczo - wychowawczych i w rodzinach zastępczych, również na terenie innego powiatu.**

Zgodnie z art. 86 ust.2 ustawy z dnia 12 marca 2004r o pomocy społecznej, Powiat Kielecki jako właściwy ze względu na miejsce zamieszkania dzieci przed skierowaniem do całodobowej placówki opiekuńczo-wychowawczej ponosi wydatki na utrzymanie wychowanków w wysokości średniego miesięcznego kosztu utrzymania w danej placówce.

W 2008r. nasze placówki rodzinne finansowane były z budżetu Powiatu Kieleckiego i wydatkowano na ten cel środki finansowe w łącznej wysokości - **740 567,05zł oraz otrzymały dotacje od Wojewody Świętokrzyskiego w wysokości łącznej 26970, 00zł**

Na dzień 31.12.2008r. 29 dzieci, pochodzących z Powiatu Kieleckiego, przebywało w placówkach opiekuńczo-wychowawczych na terenie innych powiatów. Najwięcej naszych dzieci przebywa w placówkach na terenie Miasta Kielc. W 2008r. umieszczono na terenie innych powiatów 10 dzieci. W tej sprawie Powiat Kielecki podpisał 3 porozumienia z Miastem Kielce, 1 z Powiatem Kazimierskim, 1 z Powiatem Puckim. Nadal również realizowane były umowy i porozumienia zawarte z Miastem Kielce, powiatem buskim, świeckim, skarżyskim i jędrzejowskim.

Realizując powyższe umowy i porozumienia powiat kielecki w ciągu roku 2008 przekazał na utrzymanie „naszych dzieci” w placówkach na terenie innych powiatów kwotę **948 751,09zł.**

PCPR zajmował się również rachunkową stroną realizacji zawartych umów i porozumień. Poniższa tabela przedstawia roczne wydatki, jakie ponosił Powiat Kielecki na utrzymanie dzieci umieszczonych w placówkach opiekuńczo-wychowawczych na terenie innych powiatów.

L.p.	Nazwa placówki, powiat	Ilość dzieci z P K w ciągu 2008r. narastająco	Roczny koszt realizacji umów
1	DD ul. Toporowskiego-Kielce	5	212 960,00
2	DD ul. Sandomierska -Kielce	3	126 984,00
3	RDD ul. Nowowiejska -Kielce	4	87 778,00
4	RDD ul. Pomorska-Kielce	3	62 304,00
5	Placówka Opieki Doróżnej „Azyl” – Kielce	9	36 655,67
6	DD Winiary - pow. buski	1	14 662,24
7	DD Pacanów- pow. buski	4	82 617,82
8	RDD Janina –pow. buski	1	21 751,58
9	DD Nagłowice - pow. jędrzejowski	3	103 332,00
10	RDD Małogoszcz - pow. jędrzejowski	3	59 346,00
11	DD Skarżysko Kam.	3	78 444,17
12	DD Topolno	1	26 070,16
13	POW Janów Lubelski	1	4 361,15
14	POW Kazimierza Wielka	1	19 326,64
15	DD Kłanino	1	11 944,42
16	PO w Warszawie	1	213,24
Razem		43	948 751,09zł

W porównaniu do roku ubiegłego liczba dzieci pochodzących z Powiatu Kieleckiego a umieszczonych w placówkach opiekuńczo-wychowawczych na terenie innych powiatów zmniejszyła się (w 2007r. na terenie innych powiatów przebywało 61 dzieci, a w 2008r. 43 wychowanków), a tym samym środki finansowe, które Powiat był zobowiązany ponosić z tytułu częściowego pokrywania kosztów utrzymania dziecka w placówce były niższe (w 2007r. Powiat Kielecki wydatkował 1.127.105,52zł, natomiast w 2008r. - 948 751,09zł). Łącznie powiat kielecki na pokrycie kosztów utrzymania dzieci zarówno w własnych placówkach opiekuńczo-wychowawczych jak i na terenie innych powiatów wydatkował w 2008r. kwotę – **1 689 318,14 zł**.

Według stanu na dzień 31 grudnia 2008r Powiat Kielecki pokrywał koszty utrzymania dzieci pochodzących z terenu naszego powiatu, a przebywających w rodzinach zastępczych na terenie innych powiatów, w łącznej wysokości **87.837,53zł**, w tym:

- Powiat Skarżyski – 1 dziecko, w kwocie **1.152,90zł** miesięcznie,
- Powiat Wielicki – 1 dziecko, w kwocie **823,50zł** miesięcznie,
- Powiat Pucki – 1 dziecko, w kwocie **658,80zł** miesięcznie,
- Miasto Kielce – 5 dzieci, w łącznej kwocie **3.734,58zł** miesięcznie,
- Powiat Ostrowiecki – 1 dziecko w łącznej kwocie **911,70zł** miesięcznie.

Powiat Kielecki otrzymuje również zwrot kosztów utrzymania dzieci pochodzących z innych powiatów, a przebywających w rodzinach zastępczych na terenie powiatu kieleckiego. W roku 2008 zawarto 16 porozumień dotyczących pokrywania kosztów

utrzymania dzieci pochodzących z innych powiatów. W okresie 01.01.2008r-31.12.2008r kwota przekazana z tego tytułu przez inne powiaty wyniosła **258.984,44zł**:

- Od Miasta Kielce miesięcznie otrzymano łączną kwotę **11.051,03zł** miesięcznie za pobyt 13 dzieci,
- Od Miasta Bielsko-Biała- miesięczną kwotę **911,70zł** za pobyt 1 dziecka,
- Od Powiatu Jędrzejowskiego - miesięczną kwotę **1.317,60zł** za pobyt 2 dzieci,
- Od Powiatu Średzkiego - miesięczną kwotę **988,20zł** za pobyt 1 dziecka,
- Od Powiatu Ostrowieckiego - miesięczną kwotę **863,20zł** za pobyt 1 dziecka,
- Od Powiatu Buskiego - łącznie miesięcznie kwotę **1.661,70zł** za pobyt 2 dzieci,
- Od Powiatu Koneckiego - miesięcznie kwotę **516,86zł** za pobyt 1 dziecka,
- Od Miasta Sosnowiec - miesięcznie kwotę **940,28zł** za pobyt 2 dzieci,
- Od Powiatu Nakielskiego - miesięcznie kwotę **508,80zł** za pobyt 1 dziecka,
- Od Powiatu Skarżyskiego - miesięczną kwotę **4.429,30zł** za pobyt 5 dzieci,
- Od Powiatu Kędzierzyńsko - Kozielskiego - kwotę **911,70zł** za pobyt 1 dziecka
- Od Powiatu Bełchatowskiego - miesięcznie kwotę **658,80zł** za pobyt 1 dziecka.

W porównaniu z rokiem 2007r liczba dzieci pochodzących z terenu innych powiatów a umieszczonych w rodzinach zastępczych na terenie Powiatu Kieleckiego wzrosła o połowę (w roku 2007 zawartych zostało 8 porozumień w sprawie pokrywania wydatków i zwrotów kosztów utrzymania za dzieci z innych powiatów).

2.3 Przyznawanie pomocy pieniężnej na usamodzielnienie oraz na kontynuowanie nauki osobom opuszczającym całodobowe placówki opiekuńczo - wychowawcze typu rodzinnego i socjalizacyjnego, rodziny zastępcze oraz inne placówki.

Pomoc pieniężna na usamodzielnianie przeznaczona jest na zaspokajanie ważnej życiowej potrzeby osoby usamodzielnianej, w szczególności na polepszenie warunków mieszkaniowych, stworzenie warunków do działalności zarobkowej, w tym podnoszenia kwalifikacji zawodowych oraz pokrywania wydatków związanych z nauką osoby usamodzielnianej. Środki przyznawane są na wniosek osoby usamodzielnianej po przedłożeniu programu usamodzielnienia i wyznaczeniu opiekuna usamodzielnienia.

W 2008r. procesem usamodzielnienia objęto 20 wychowanków, którzy opuścili placówki opiekuńczo-wychowawcze.

W ciągu roku wydano 13 decyzji, w tym:

- na kontynuowanie nauki: 4,
- na pomoc na zagospodarowanie w formie rzeczowej: 2,
- zawieszające świadczenia pieniężne na kontynuowanie nauki: 3,
- odmowa wypłaty świadczeń: 2,
- uchylające zawieszenie świadczenia pieniężne na kontynuowanie nauki: 2,

Ogółem na pomoc dla pełnoletnich wychowanków placówek opiekuńczo-wychowawczych w 2008r. wydano **76 453,09 zł**, w tym:

- na kontynuowanie nauki: **68 185,80 zł**,
- na usamodzielnienie: **5 388,00 zł**,
- na zagospodarowanie w formie rzeczowej: **2 879,29 zł**

W okresie 1 styczeń 2008r. – 31 grudzień 2008r. proces usamodzielnienia toczył się względem 105 wychowanków rodzin zastępczych. Wydano 95 decyzji dla pełnoletnich wychowanków, w tym:

- 17 decyzji przyznających pomoc pieniężną na kontynuowanie nauki,
- 24 decyzje przyznające pomoc na zagospodarowanie w formie rzeczowej,

- 17 decyzji odmawiających przyznania pomocy pieniężnej na kontynuowanie nauki i usamodzielnienie,
- 6 decyzji wygaszających, decyzje przyznające pomoc pieniężną,
- 15 decyzji zawieszających pomoc pieniężną na kontynuowanie nauki,
- 5 decyzji uchylających decyzje przyznające pomoc,
- 1 decyzja uchylająca zawieszenie pomocy na kontynuowanie nauki
- 7 decyzji wznawiających przyznanie pomocy pieniężnej na kontynuowanie nauki,
- 3 decyzję ustalającą kwotę nienależnie pobraną i zobowiązującą do zwrotu w/w kwoty,
- 1 decyzję przyznającą pomoc na usamodzielnienie

Wszystkie wnioski złożone w 2008r. po spełnieniu wymogów określonych przepisami prawa przez wnioskodawców, tj. pełnoletnich wychowanków opuszczających rodziny zastępcze i placówki opiekuńczo-wychowawcze zostały zrealizowane.

Według stanu na dzień 31 grudnia 2008r pomocą pieniężną na kontynuowanie nauki objęto **78** pełnoletnich wychowanków rodzin zastępczych oraz **14** wychowanków placówek opiekuńczo-wychowawczych. Wśród osób otrzymujących w/w pomoc kobiety stanowią **52,17%** (48 osób), mężczyźni – **47,83%** (44 osób).

Najwięcej osób otrzymujących pomoc pieniężną na kontynuowanie nauki mieści się w przedziale wiekowym 19-22 lat. Są to osoby, które rozpoczęły studia wyższe - magisterskie lub licencjackie, a także osoby kończące naukę w technikach i liceach zawodowych uzupełniających na podbudowie zasadniczej szkoły zawodowej. W grupie wiekowej 24 lat mieszczą się osoby, które kontynuują naukę na studiach wyższych magisterskich, natomiast wśród 25-latków przeważają osoby kończące naukę na studiach wyższych. Wychowankowie do 20 roku życia to osoby, które po uzyskaniu średniego wykształcenia (ukończeniu liceum, technikum lub szkoły policealnej) rezygnują z dalszej nauki podejmując zatrudnienie w kraju lub też wyjeżdżają za granicę z zamiarem czasowego pobytu i poszukiwania zatrudnienia. Duża grupa osób kontynuuje naukę w zasadniczych szkołach zawodowych, jednak po ich ukończeniu, zgodnie z deklaracjami złożonymi w programach usamodzielnienia, zamierzają w większości kontynuować naukę w technikach uzupełniających w systemie zaocznym, jednocześnie podejmując zatrudnienie.

Najwięcej osób objętych procesem usamodzielnienia pochodzi z następujących gmin: Sitkówka-Nowiny (13 wychowanków), Piekoszów i Bieliny (po 12 wychowanków), Morawica (11), Daleszyce (9), Raków i Zagnańsk (po 8 wychowanków), natomiast najmniejsza liczba wychowanków zamieszkuje na terenie Mniowa (1 wychowanek) i Łagowa (2 wychowanków). Szczegółowe dane dotyczące tej kwestii przedstawia poniższa tabela.

Tabela.3 Pochodzenie osób usamodzielnianych wg gmin.

GMINA		KOBIETA	MĘŻCZYŻNA	RAZEM
Bieliny	R.Zast.	8	4	12
	P.Op.-Wych.	-	-	-
Bodzentyn	R.Zast.	2	1	3
	P.Op.-Wych.	-	-	-
Chęciny	R.Zast.	-	1	1
	P.Op.-Wych.	2	1	3
Chmielnik	R.Zast.	3	2	5
	P.Op.-Wych.	-	-	-
Daleszyce	R.Zast.	6	3	9
	P.Op.-Wych.	-	-	-
Górno	R.Zast.	1	3	4
	P.Op.-Wych.	-	-	-
Łagów	R.Zast.	1	1	2
	P.Op.-Wych.	-	-	-

Łopuszno	R.Zast.	1	2	3
	P.Op.-Wych.	-	1	1
Masłów	R.Zast.	3	3	6
	P.Op.-Wych.	-	-	-
Miedziana Góra	R.Zast.	2	3	5
	P.Op.-Wych.	-	-	-
Morawica	R.Zast.	6	3	9
	P.Op.-Wych.	1	1	2
Mniów	R.Zast.	1	-	1
	P.Op.-Wych.	-	-	-
Nowa Słupia	R.Zast.	1	3	4
	P.Op.-Wych.	-	1	1
Piekoszków	R.Zast.	8	2	10
	P.Op.-Wych.	-	2	2
Pierzchnica	R.Zast.	4	-	4
	P.Op.-Wych.	1	2	3
Raków	R.Zast.	3	4	7
	P.Op.-Wych.	-	1	1
Sitkówka-Nowiny	R.Zast.	8	2	10
	P.Op.-Wych.	2	1	3
Strawczyn	R.Zast.	-	5	5
	P.Op.-Wych.	-	1	1
Zagnańsk	R.Zast.	4	4	8
	P.Op.-Wych.	-	-	-
Razem		68	57	125

- **Pomoc w integracji ze środowiskiem osób opuszczających niektóre rodzaje placówek opiekuńczo - wychowawczych, resocjalizacyjnych, zakłady dla nieletnich i rodziny zastępcze.**

Pracownicy PCPR na bieżąco prowadzą pracę socjalną z usamodzielnianymi wychowankami. W roku 2008 objęto nią około 120 wychowanków.

PCPR współpracuje z PUP oraz ośrodkami pomocy społecznej, szkołami oraz domami dziecka, których wychowankami były osoby pochodzące z terenu powiatu kieleckiego.

Mając na uwadze niesienie pomocy wychowankom i wsparcie w rozwiązywaniu ich problemów Powiatowe Centrum Pomocy Rodzinie w Kielcach przygotowało projekt pn.: „Start w dorosłe życie”, który został dofinansowany ze środków Unii Europejskiej w ramach Europejskiego Funduszu Społecznego. Projekt był realizowany w partnerstwie z Powiatowym Urzędem Pracy w Kielcach w ramach Programu Operacyjnego Kapitał Ludzki Działanie 7.1 Rozwój i upowszechnianie aktywnej integracji. Poddziałanie 7.1.2 „Rozwój i upowszechnianie aktywnej integracji przez powiatowe centra pomocy rodzinie”. Projekt był współfinansowany ze środków Unii Europejskiej.

Cele projektu:

- pomoc w życiowym usamodzielnieniu i integracji ze środowiskiem pełnoletnich osób opuszczających całodobowe placówki opiekuńczo-wychowawcze i rodziny zastępcze,
- podejmowanie działań integracyjnych o charakterze zawodowym, społecznym, edukacyjnym i zdrowotnym w oparciu o indywidualne programy usamodzielnienia,
- wzmocnienie kadrowe służb działających na rzecz aktywnej integracji osób usamodzielnianych

Projekt trwał od 15 maja 2008r. do 15 grudnia 2008r. Wzięło w nim udział 65 osób usamodzielnianych, które opuściły placówki opiekuńczo-wychowawcze i rodziny zastępcze. W czasie trwania projektu realizowano następujące zadania:

- organizacja i finansowanie warsztatów w zakresie podniesienia kompetencji i umiejętności zawodowych,
- organizacja i finansowanie usług doradcy zawodowego,
- organizacja i prowadzenie poradnictwa psychologicznego,
- organizacja i finansowanie staży i przygotowania zawodowego,
- organizacja i finansowanie kursów, w tym kosztów pierwszorazowego egzaminu oraz badań profilaktycznych i specjalistycznych,
- sfinansowanie zajęć szkolnych, czesnego, pomocy dydaktycznych, naukowych, podręczników, opłata za akademik, bursę,
- pomoc na zagospodarowanie w formie rzeczowej oraz uzyskanie odpowiednich warunków mieszkaniowych

W ramach zad. 10 w/w projektu tj. „Pomoc na zagospodarowanie w formie rzeczowej oraz uzyskanie odpowiednich warunków mieszkaniowych” wydano łącznie **88.267,68zł**, w tym ze środków Unii Europejskiej **63.000,00zł**, natomiast ze środków własnych Powiatu Kieleckiego **25.267,68zł**.

Całkowity koszt projektu wynosił **697.880,95zł**, w tym **599.712,00zł** dotacja rozwojowa (środki UE). Do końca 2008r. ŚBRR rozliczyło wg przedłożonych przez PCPR wniosków o płatność ogółem kwotę **219.866,43zł** uznając wydatki za kwalifikowane. Obecnie oczekujemy na rozliczenie **150.000, zł**.

Szczegółowa informacja nt. Projektu „Start w dorosłe życie” zostanie przedstawiona zgodnie z Planem Pracy Rady Powiatu, w II połowie 2009r.

2.4 Prowadzenie i rozwój infrastruktury domów pomocy społecznej o zasięgu ponadgminnym oraz umieszczanie w nich skierowanych osób.

Na terenie Powiatu Kieleckiego funkcjonują 4 domy pomocy społecznej:

Ogółem w domach pomocy społecznej są 353 miejsca.

Dwa domy pomocy społecznej publiczne, tj: **Dom Pomocy Społecznej w Zgórsku gm. Sitkówka – Nowiny z Filią w Rudzie Strawczyńskiej**, **Dom Pomocy Społecznej w Łagiewnikach gm. Chmielnik** oraz niepubliczne, tj. **Dom Pomocy Społecznej w Piekoszowie**, **Dom Pomocy Społecznej w Krajnie**.

W 2008r. w domach pomocy społecznej na terenie powiatu kieleckiego umieszczono 20 osób.

Na dzień 31 grudnia 2008r. w DPS naszego powiatu były 3 wolne miejsca.

W 2008r. wydano ogółem 312 decyzji, w tym:

- 293 decyzji aktualizujących wysokość odpłatności osób przebywających w DPS, w związku ze zmianą wysokości renty lub emerytury
- 20 decyzji dot. umieszczenia w DPS.

Domy Pomocy Społecznej.

- **Dom Pomocy Społecznej w Zgórsku gm. Sitkówka – Nowiny z Filią w Rudzie Strawczyńskiej** jest domem pomocy społecznej stałego pobytu przeznaczonym dla dzieci i młodzieży niepełnosprawnej intelektualnie. DPS posiada 130 miejsc. Z tego:

- w DPS w Zgórsku – 96 miejsc

- w Filii DPS w Rudzie Strawczyńskiej – 34 miejsca.

I. Podstawa prawna działalności:

DPS uzyskał wpis do rejestru Domów Pomocy Społecznej Wojewody Świętokrzyskiego pod poz.22/2001 (PS.II.9013/22/9/01 z 10.01.2001r, PS.II.9013/01/2006 z 05.01.2006r. oraz PS.II.9013/1-18/06 z 25.01.2007r).

Zezwolenie na prowadzenie DPS wydano na czas nieokreślony.

Średni koszt utrzymania w 2008r. wynosił **2.190,13 zł** miesięcznie.

II. Struktura organizacyjna i zatrudnienie:

Na dzień 31.12.2008r. DPS zatrudniał 107 pracowników, tj. 100,25 etatów.

- pracownik kierujący jednostką organizacyjną – 1 osoba, tj. 1 etat
- kierownik Filii – 1 osoba, tj. 1 etat
- pracownicy działalności opiekuńczo- terapeutycznej – 69 osób, tj. 69,75 etatów
- pracownicy działalności medyczno - rehabilitacyjnej – 4 osoby, tj. 3 etaty
- pracownicy działalności administracyjnej – 7 osób, tj. 7 etatów
- pracownicy gospodarczy i obsługi – 22 osoby, tj. 21,50 etatów.

% ilość personelu bezpośredniej obsługi mieszkańców w stosunku do ogółu zatrudnionych wynosi 69,58 %.

Średnia dzienna stawka żywieniowa za 2008r. wynosiła 7,42 zł. na osobę.

III. Zakres realizowanych usług bytowych, wspomagających , opiekuńczych.

DPS po kompleksowym remoncie spełnia warunki bytowe określone Rozporządzeniem Ministra Polityki Społecznej w dnia 19.10.2005r. Usługi opiekuńcze i wspomagające Dom świadczy w zakresie i formach wynikających z indywidualnych potrzeb osób w nim przebywających. Prowadzona jest terapia zajęciowa. Organizowane są liczne imprezy kulturalno – oświatowe i sportowe, mieszkańcy biorą również udział w imprezach poza placówką. Mają możliwość uczestnictwa w praktykach religijnych. Duży nacisk jest położony na kontakty z rodzinami mieszkańców. Prowadzone są zajęcia, które mają na celu usamodzielnienie mieszkańców, nabywania przez nich umiejętności społecznych.

IV. Zadania inwestycyjne i remontowe.

Wdrażając standardy obowiązujących usług w domach pomocy społecznej, mające na celu poprawę instytucjonalnej opieki nad osobami niepełnosprawnymi w 2008 roku:

- zakończono adaptację poddasza, dobudowano klatkę schodową oraz windę osobową w budynku Warsztatu Terapii Zajęciowej – koszt 114.391,09 zł. ze środków powiatu kieleckiego,
- wyremontowano pawilon nr 1 i 2 – koszt 1 257 775,18 zł. , w tym: środki powiatu – 835 246,18 zł. i środki PFRON 422 529 zł.
- rozbudowano garaż (pawilon nr 10) – koszt 54 197 ze środków powiatu.

V. Plany na 2009r.

Na 2009r. DPS planuje następujące remonty:

- modernizacja pawilonu nr 9 (pralnia, szwalnia, warsztat techniczny, kotłownia) – koszt 996.918 zł.
- modernizacja budynku mieszkalnego wolnostojącego (dawne mieszkania pracownicze) z przeznaczeniem na pawilon mieszkalny w pełnym standardzie dla mieszkańców – koszt 800.000 zł.

VI. Kontrole jednostki i ich wyniki.

W dniu 25.11.008r. PCPR w Kielcach przeprowadził kontrolę w DPS Zgórsko w zakresie:

- poziomu realizacji obowiązującego standardu usług zgodnie z Rozporządzeniem Ministra Polityki Społecznej z dnia 19.10.2005r. w sprawie domów pomocy społecznej,
- kontroli wydatków poniesionych w 2008r. w DPS – zakup materiałów i wyposażenia.

W wyniku przeprowadzonej kontroli nieprawidłowości nie stwierdzono.

- **Dom Pomocy Społecznej w Łagiewnikach gm. Chmielnik** przeznaczony jest dla osób dorosłych niepełnosprawnych intelektualnie tj: 185 mężczyzn, w tym 47 miejsc dla przewlekle psychicznie chorych mężczyzn.

I. Podstawa prawna działalności:

DPS uzyskał wpis do rejestru Domów Pomocy Społecznej Wojewody Świętokrzyskiego pod poz. 21/2001 (PS.II.9013/21/8/2001 z dnia 10.01.2001r. oraz PS.II. 9013/08/2002 z dnia 28.10.2002r.).

Zezwolenie na prowadzenie DPS wydano na czas określony, tj. do 31 grudnia 2006r. Zgodnie z art. 152 ust. 1 ustawy z dnia 8 grudnia 2006r. o zmianie ustawy o pomocy społecznej przedłużony został termin osiągania standardów przez dps-y do końca 2010r. Średni koszt utrzymania w 2008r. wynosił **1.985,00 zł.** miesięcznie.

II. Struktura organizacyjna i zatrudnienie:

Na dzień 31.12.2008r. DPS zatrudniał 124 osoby, tj. 120,25 etatu, w tym:

- pracownik kierujący jednostką organizacyjną – 2 osoby, tj. 2 etaty
- pracownicy działalności opiekuńczo- terapeutycznej – 67 osoby, tj. 66 etatów
- pracownicy działalności medyczno- rehabilitacyjnej – 19 osób, tj. 16,75 etatu
- pracownicy działalności administracyjnej – 5 osób, tj. 5 etatów
- pracownicy gospodarczy i obsługi – 31 osób, tj. 30,50 etatów.

% ilość personelu bezpośredniej obsługi mieszkańców w stosunku do ogółu zatrudnionych wynosi 69,35 %.

Średnia dzienna stawka żywieniowa za 2008r. wynosiła 6,84 zł. na osobę.

III. Zakres realizowanych usług bytowych, wspomagających, opiekuńczych.

Dom realizuje swoje zadania także w zakresie usług opiekuńczych tj. pielęgnację, badania lekarskie, opiekę pielęgniarską, spotkania z psychologiem, kontakty z rodzicami, rehabilitację leczniczą. W DPS odbywają się zajęcia: plastyczne – manualne, muzyczno- teatralne, kulturalno- rekreacyjne, zajęcia sportowe, gry zręcznościowe, towarzyskie. Ponadto prowadzona jest działalność Klubu Olimpiad Specjalnych (tenis stołowy, piłka nożna, koszykówka, dwubój siłowy, pływanie, lekkoatletyka). Terapia zajęciowa działa w kierunku integracji ze środowiskiem.

DPS nie spełnia jeszcze warunków bytowych określonych Rozporządzeniem MPS z dnia 19 października 2005r. Warunki mieszkaniowe nie spełniają wymogów metrażowych m.in. wskaźnik liczby osób przypadających na jedno urządzenie sanitarne jest zaniżony w stosunku do wymogów.

IV. Zadania inwestycyjne i remontowe.

W 2008r. zrealizowano:

- rozbudowę budynku mieszkalnego Nr 2 o skrzydło Nr 2A (dobudowa budynku w miejsce istniejącej wiaty). Koszt ogółem 2.300 tys. zł., w tym 800 tys. zł., które otrzymano z rezerwy ogólnej budżetu państwa
- przebudowa i termomodernizacja budynku mieszkalnego oddziału III. Koszt ogółem 2.300 tys. zł., w tym 1.150 tys. z budżetu państwa
- wykonanie projektu budowlanego przebudowy i modernizacji budynku mieszkalnego oddział II – IV oraz kaplicy. Koszt ogółem: 162.26 tysięcy z budżetu powiatu.

V. Plany na 2009r.

Inwestycje, które pozostały do realizacji w celu osiągnięcia standardu w latach kolejnych:

- przebudowa i termomodernizacja budynku po magazynie płodów rolnych z przeznaczeniem na pracownię terapii zajęciowej – ok. 650 tys. zł.
- wymiana sieci ciepłych i wodn. kan. – ok. 740 tys. zł.
- przebudowa i termomodernizacja budynku mieszkalnego oddział II – IV – ok. 4.280 tys. zł.
- przebudowa i termomodernizacja budynku kaplicy – ok. 760 tys. zł.

IV. Kontrole jednostki i ich wyniki.

W dniu 22.09.2008r. została przeprowadzona kontrola w w/w Domu przez Powiatowe Centrum Pomocy Rodzinie w Kielcach w zakresie:

- poziomu realizacji obowiązującego standardu usług wg przepisów rozporządzenia Ministra Polityki Społecznej z dnia 19 października 2005r. w sprawie domów pomocy społecznej,
- kontroli wydatków poniesionych w 2007r. – zakup żywności i materiałów.

W wyniku kontroli wydano zalecenie dot. dalszego realizowania zgodnie z harmonogramem zadań wynikających z programu naprawczego DPS.

Niepubliczne domy pomocy społecznej:

- **Dom Pomocy Społecznej w Piekoszowie ul. Czarnowska** dla osób przewlekle somatycznie chorych przeznaczony dla 26 osób. Podmiotem prowadzącym DPS w Piekoszowie jest Caritas Diecezji Kieleckiej.

Placówka została wpisana do Rejestru Domów Pomocy Społecznej Wojewody Świętokrzyskiego (PS.II.9013/23/10/2001 z dnia 10.01.2001r., PS.II.9013/04/02 z dnia 17.05.2002r. oraz PS.II.9013/01/2004 z dnia 23.02.2004.) Zezwolenie na prowadzenie DPS wydano na czas nieokreślony. Średni koszt utrzymania w 2008r. wynosił **2.086,00 zł.**

Na dzień 31.12.2008r. DPS zatrudniał 28 osób, tj. 21,65 etatu.

% ilość personelu bezpośredniej obsługi mieszkańców w stosunku do ogółu zatrudnionych wynosi 64,29%.

Średnia dzienna stawka żywieniowa za 2008r. wynosiła 8,65 zł. na osobę.

W dniu 11.06.2008r. została przeprowadzona kontrola przez PCPR w Kielcach w zakresie prawidłowości prowadzenia akt osobowych, wyżywienia, opieki pielęgniarstwa i lekarskiej, indywidualnych planów opieki, samorządu mieszkańców, działalności kulturalno-oświatowej, zatrudnienia oraz wykorzystania dotacji celowej przekazanej na realizację zadań z zakresu pomocy społecznej, zgodnie z umową. W wyniku kontroli wydano zalecenie dot. Uregulowania meldunku na pobyt czasowy 4 mieszkańców DPS.

- **Dom Pomocy Społecznej w Krajnie gm. Górno** dla osób przewlekle somatycznie chorych przeznaczony jest dla 12 osób. Podmiotem prowadzącym DPS jest także Caritas Diecezji Kieleckiej.

Placówka została wpisana do Rejestru Domów Pomocy Społecznej Wojewody Świętokrzyskiego (PS.II-9013/25/12/2001 z dnia 1.02.2001r.). Zezwolenie wydano warunkowo do 31 grudnia 2006r. Średni koszt utrzymania w 2008r. wynosił **1.813,25 zł.**

Na dzień 31.12.2008r. DPS zatrudniał 8 osób, tj. 8 etatu.

Średnia dzienna stawka żywieniowa za 2008r. wynosiła 8,33 zł. na osobę.

Ponieważ nieruchomość i budynek stanowią własność Urzędu Gminy w Górnem, „Caritas” nie prowadzi żadnych inwestycji.

W dniu 11.03.2008r. PCPR przeprowadził kontrolę w DPS w Krajnie w zakresie działań podejmowanych przez podmiot prowadzący w zakresie podnoszenia standardów w domu pomocy społecznej, prawidłowości prowadzenia akt osobowych, wyżywienia, opieki pielęgniarstwa i lekarskiej, indywidualnych planów opieki, działalności kulturalno-oświatowej, zatrudnienia oraz wydatkowania dotacji celowej przekazanej na realizację zadań z zakresu pomocy społecznej zgodnie z umową.

W związku z tym, że został przedłużony termin osiągnięcia standardów przez domy pomocy społecznej nie dłużej niż do końca 2010r, a program naprawczy w zakresie warunków socjalno- bytowych nadal nie jest realizowany, a tym samym standard nie zostanie osiągnięty do końca 2010r. Caritas Diecezji Kieleckiej w piśmie znak: l.dz. 225/2008 z dnia 23.05.2008r. poinformowała, że DPS w Krajnie jest w trakcie likwidacji i przedstawiła działania przygotowujące placówkę do likwidacji. Termin likwidacji wyznaczono na połowę 2009r.

2.5 Inne zadania realizowane przez PCPR w ramach ustawy o pomocy społecznej oraz ustawy o przeciwdziałaniu przemocy w rodzinie.

2.5.1 Ośrodek interwencji kryzysowej.

Zadanie było kontynuowane w roku 2008 na podstawie umowy zlecenia (zgodnie z art. 25 ust. 1 ustawy o pomocy społecznej), zawartej między Powiatem Kieleckim a „Caritas” Diecezji Kieleckiej. W 2008r na funkcjonowanie Ośrodka przekazano łącznie kwotę **63.000,00zł**, w tym ze środków powiatu **35.000,00zł** oraz **28.000,00zł** budżetu Wojewody, zlecając prowadzenie usług przez placówkę Caritas tj: Centrum Interwencji Kryzysowej mieszczącą się przy ul. Urzędniczej nr 7 w Kielcach. Działalność CIK obejmuje świadczenie

usług socjalnych, psychologicznych i hostelowych dostępnych całą dobę osobom i rodzinom z terenu Powiatu Kieleckiego, które znajdują się w trudnej sytuacji.

Na podstawie dokumentacji prowadzonej przez CIK ustalono, że w okresie od 01.01.2008r. – 31.12.2008r. z usług interwencyjnych CIK skorzystały 235 w tym 78 osoby z powiatu kieleckiego, tj:

- 288 porad telefonicznych
- 270 porad indywidualnych
- 78 osób skorzystało z hostelu.

Najczęściej zgłaszanym problemem była jak w latach ubiegłych przemoc domowa, głównie fizyczna, psychiczna. Kolejnym, co do rozmiarów zgłoszeń był fakt uzależnienia alkoholowego. Licznie pojawiali się również klienci szukający pomocy ze względu na chorobę, głównie psychiczną. Pozostałe problemy ujawniane przez klientów to: bezdomność, nieporadność życiowa, bezrobocie, zaburzone relacje w rodzinie, problemy emocjonalne.

W grudniu 2008r. pracownicy PCPR w Kielcach przeprowadzili kontrolę w Centrum Interwencji Kryzysowej dotyczącą zakresu i formy świadczonej pomocy, stanu zatrudnienia i kwalifikacji kadry pracowniczej oraz wykorzystania dotacji przekazanej na zadania zgodnie z umową zawartą pomiędzy „Caritas” Diecezji Kieleckiej a Powiatem Kieleckim. Nieprawidłowości nie stwierdzono, dotacja przeznaczona na bieżącą działalność ośrodka została wydatkowana zgodnie z umową.

2.5.2 Prowadzenie specjalistycznego poradnictwa

Zgodnie z art. 46 ustawy z dnia 12 marca 2004r. o pomocy społecznej, poradnictwo specjalistyczne, w szczególności prawne, psychologiczne i rodzinne, jest świadczone osobom i rodzinom, które mają trudności lub wykazują potrzebę wsparcia w rozwiązywaniu swoich problemów życiowych, bez względu na posiadany dochód.

W zakresie porad dotyczących udzielania informacji o obowiązujących przepisach dla mieszkańców powiatu kieleckiego udziela **radca prawny** zatrudniony w PCPR, w miarę potrzeb zgłaszanych przez klientów PCPR. W roku 2008r udzielono 108 porad z zakresu pomocy społecznej (19), prawa i ubezpieczeń społecznych (23), prawa rodzinnego (21), cywilnego (35), zagadnień z zakresu ochrony praw lokatorów (8) oraz prawa karnego (2).

Psycholog, zatrudniony w PCPR udziela porad psychologicznych w warunkach gwarantujących anonimowość, po uprzednim uzgodnieniu telefonicznym terminu; w przypadku rodzin zastępczych udziela wsparcia w miejscu zamieszkania rodziny.

W okresie od dnia 1 stycznia 2008r do dnia 31 grudnia 2008r dla mieszkańców powiatu kieleckiego udzielono łącznie 386 porad, w tym:

- 339 porad indywidualnych
- 47 porad telefonicznych

Najczęściej sygnalizowanym problemem były sytuacje kryzysowe wynikające z bezradności wobec problemów wychowawczych, trudności z dorastającymi dziećmi, trudności dziecka w nauce, agresja, nadpobudliwość, kłopoty z koncentracją. Kolejna grupa petentów to osoby nieporadne życiowo, mające zaburzone relacje w rodzinie, problemy emocjonalne oraz brak poczucia własnej wartości.

Ponadto mieszkańcy naszego powiatu wymagający porad specjalistycznych korzystają z następujących instytucji: Świętokrzyskie Centrum Profilaktyki i Edukacji w Kielcach, Poradnie Psychologiczno-Pedagogiczne w Bodzentynie, Piekoszowie Chmielniku.

Z informacji uzyskanych z Poradni Psychologiczno-Pedagogicznej w Bodzentynie, Chmielniku i Piekoszowie wynika, iż z ich usług skorzystało około **3600 dzieci i młodzieży** oraz ich rodziców. Systemową terapią lub jej elementami zostało objętych **23 rodziny**.

Świętokrzyskie Centrum Profilaktyki i Edukacji w Kielcach udzieliło łącznie **2150 porad psychologicznych** rodzinom z powiatu kieleckiego, a **102 rodziny** bądź małżeństwa skorzystało z systemowej terapii rodzin.

2.5.3 Opieka i nadzór kuratorski

Pszczególne sądy rejonowe opieką i nadzorem kuratorskim objęły następującą liczbę osób i rodzin z terenu Powiatu Kieleckiego. Z informacji udzielonej przez **Sąd Rejonowy w Końskich** wynika, iż nadzorem kuratora objętych było 4 nieletnich (4 sprawy) i 15 małoletnich (6 spraw, 24 osoby). Ponadto kurator sądowy objął opieki prawne dla ubezwłasnowolnionych: w sprawach małoletnich – 4 osoby, w sprawach dorosłych – 22 osoby (11 spraw). Z informacji **Sądu Rejonowego w Starachowicach** (Miasto i Gmina Bodzentyn) wynika, iż nadzorem kuratora objęto 6 nieletnich; w sprawach rodzinnych (opieka prawna, ograniczenie władzy rodzicielskiej) - 31 rodziny (52 małoletnich), opieki prawne nad ubezwłasnowolnionymi – 13 spraw. Z terenu gminy Nowa Słupia nadzorem kuratora rodzinnego **Sądu Rejonowego w Ostrowcu Św.** w 2008r. objętych zostało 13 rodzin i 50 osoby, 5 nieletnich i 1 osoba – nadzór nad leczeniem odwykowym, a z terenu gminy Łagów objętych było 5 rodziny (17 osób), 2 nieletnich i 2 osoby – nadzór kuratora nad leczeniem odwykowym. Na terenie gminy Łopuszno kuratorzy **Sądu Rejonowego we Włoszczowie** objęli opieką 11 rodzin, w tym 27 osób.

Sąd Rejonowy w Kielcach objął nadzorem kuratora:

Nazwa gminy	Ilość rodzin	Ilość nieletnich
Bieliny	18	12
Chęciny	13	4
Daleszyce	19	6
Górno	11	13
Masłów	7	9
Miedziana Góra	14	6
Morawica	13	10
Piekoszów	17	11
Raków	4	2
Sitkówka-Nowiny	15	7
Strawczyn	7	10
Zagnańsk	18	5
Razem	156	95

2.5.4 Szkolenia.

W związku z uruchomieniem środków Unii Europejskiej przez Urząd Marszałkowski Województwa Świętokrzyskiego na szkolenia dla pracowników socjalnych pomocy społecznej, PCPR nie organizował szkoleń dla ops z terenu powiatu. Natomiast pracownicy PCPR korzystali z bezpłatnych szkoleń finansowanych ze środków Unii Europejskiej, ale również płatnych, które miały na celu podnoszenie wiedzy w zakresie realizowanego programu i wydatków z Unii Europejskiej. Szczegółowy wykaz w tabeli:

Lp.	Szkolenia	Ilość osób
1.	Szkolenie pt. „Terapia dzieci moczących się i ich rodzin	1 osoba
2.	Szkolenie pt. „Kryzys jest szansą – podstawowe zagadnienia praktyczne dotyczące interwencji kryzysowej”.	2 osoby
3.	Szkolenie pt. „ Lokalny Zespół Interdyscyplinarny jako metoda pomocy osobom pokrzywdzonym”.	2 osoby

4.	Konferencja „Aktywizacja zawodowa i społeczna osób zagrożonych wykluczeniem społecznym”.	2 osoby
5.	PRIDE –Rodzinna Opieka Zastępcza/Adopcja	2 osoby
6.	Spotkanie Zespołu ds. Rodziny i Uzależnień	1 osoba
7.	Konferencja pt. „ Usługi asystenckie w systemie wsparcia osób niepełnosprawnych”	1 osoba
8.	Możliwości aplikacyjne w ramach programu operacyjnego kapitał ludzki dla instytucji pomocy społecznej	2 osoby
9.	Szkolenie pt. „ Równowaga Praca – Rodzinie – model zrównoważonej aktywizacji kobiet i mężczyzn opiekujących się osobami zależnymi”	3 osoby
10.	„Model wsparcia osób po kryzysie psychicznym w społeczności lokalnej –Lokalny System Współdziałania Partnerów”	1 osoba
11.	Szkolenie „Monitoring i Ewaluacji Projektów w Ramach POKL”	2 osoby
12.	Szkolenie nowego komentarza do ustawy o zasiłkach z ubezpieczenia chorobowego	1 osoba.
13.	Narada dla dyrektorów jednostek organizacyjnych PCPR	1 osoba
14.	Konferencja „Systemy wsparcia społecznego rodzin z osobami niepełnosprawnymi” w ramach POKL	1 osoba
15.	Szkolenie „Prawidłowa realizacja zamówień publicznych”	2 osoby
16.	Szkolenie „ Rozliczenie i ewidencja księgową projektów systemowych w OPS i PCPR – Program Operacyjny Kapitał Ludzki”	1 osoba.
17.	Szkolenie nt. programu komputerowego do obsługi realizowanych zadań przez PCPR w zakresie rehabilitacji osób niepełnosprawnych	2 osoby
	Konferencja na temat: „Praktyczne aspekty realizacji projektów systemowych w ramach POKL”	1 osoba
18.	Szkolenie „Przegląd instrumentów aktywnej integracji”	1 osoba
19.	Szkolenie „Projektowanie pracy własnej z osobami zagrożonymi wykluczeniem społecznym, trening umiejętności interpersonalnych” .	1 osoba
20.	Szkolenie „Umiejętność zarządzania zasobami własnymi w pracy pracownika socjalnego”	1 osoba
21.	Kodeks postępowania Administracyjnego po zmianach	1 osoba
22.	Szkolenie nt. projektu „Młodzież w działaniu”	1 osoba

3. Rehabilitacja społeczna osób niepełnosprawnych.

Powiatowe Centrum Pomocy Rodzinie realizuje zadania powiatu dotyczące ustawy o rehabilitacji zawodowej i społecznej oraz zatrudnianiu osób niepełnosprawnych w zakresie rehabilitacji społecznej. Należą do nich:

1) współpraca z organizacjami pozarządowymi i fundacjami działającymi na rzecz osób niepełnosprawnych.

Na terenie Powiatu Kieleckiego siedzibę mają 4 organizacje pozarządowe. Pozostałe znajdują się na terenie Miasta Kielce udzielając pomocy mieszkańcom naszego powiatu w ramach swoich zadań statutowych.

Współpraca z organizacjami pozarządowymi w zakresie wspierania osób niepełnosprawnych w 2008 roku obejmowała:

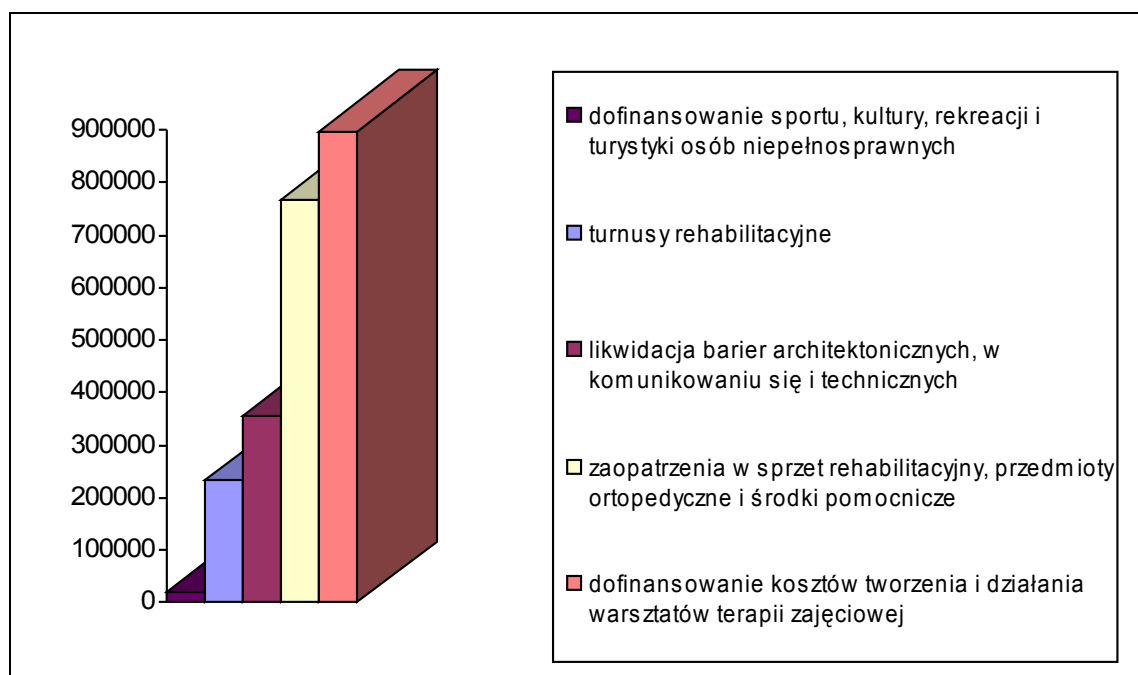
- dofinansowanie zadania sport, kultura, rekreacja i turystyka osób niepełnosprawnych,
- udział przedstawicieli organizacji pozarządowych tj.: Polskiego Związku Niewidomych, Kieleckiego Stowarzyszenia Chorych na Stwardnienie Rozsiane, Stowarzyszenia „Pomoc Niepełnosprawnym”, Katolickiego Stowarzyszenia Osób Niepełnosprawnych ich Rodzin i Przyjaciół „Nasz Dom”, w pracach Komisji opiniującej wnioski o dofinansowanie do likwidacji barier funkcjonalnych; sportu, kultury, turystyki i rekreacji osób niepełnosprawnych.

Realizacja zadania odbywała się w oparciu o obowiązujące przepisy: Ustawę z dnia 27 sierpnia 1997r. o rehabilitacji zawodowej i społecznej oraz zatrudnianiu osób niepełnosprawnych, Rozporządzenie Ministra Pracy i Polityki Społecznej z dnia 25 czerwca 2002 r. w sprawie określenia rodzajów zadań powiatu, które mogą być finansowane ze środków Państwowego Funduszu Rehabilitacji Osób Niepełnosprawnych oraz Uchwałę Nr 68/87/08 Zarządu Powiatu w Kielcach z dnia 19 marca 2008r w sprawie określenia wysokości dofinansowania w 2008 roku ze środków PFRON do pobytu na turnusie rehabilitacyjnym, zaopatrzenia osób niepełnosprawnych w sprzęt rehabilitacyjny, przedmioty ortopedyczne i środki pomocnicze oraz likwidacji barier architektonicznych w komunikowaniu się i technicznych.

W ramach przeznaczonych ogółem środków na rehabilitację społeczną tj.: kwota 2.280.691,00zł; udzielono pomocy finansowej dla osób niepełnosprawnych wg następujących zadań:

- dofinansowanie sportu, kultury, rekreacji i turystyki osób niepełnosprawnych- 21.491,80 zł
- turnusy rehabilitacyjne – 233. 236, 00 zł
- likwidacja barier architektonicznych, w komunikowaniu się i technicznych-357.564,20 zł
- zaopatrzenie w sprzęt rehabilitacyjny, przedmioty ortopedyczne i środki pomocnicze-769.301,00 zł
- dofinansowanie kosztów tworzenia i działania warsztatów terapii zajęciowej-899.098,00 zł

Wykres 1 Przedstawia podział środków PFRON w 2008r. na zadania związane z rehabilitacją społeczną osób niepełnosprawnych w powiecie kieleckim



a) uczestnictwo osób niepełnosprawnych i ich opiekunów w turnusach rehabilitacyjnych

Na w/w zadanie otrzymano kwotę **233.236,00 zł.**, środki na ten cel zostały wykorzystane w **100%**.

- **202** osoby dorosłe niepełnosprawne na kwotę **120.822,00 zł.**
- **72** dzieci i młodzieży niepełnosprawnej na kwotę **45.699,00 zł.**
- **1** osoba dorosła z zakładu pracy chronionej na kwotę **860,00 zł.**
- **85** opiekunów dorosłych osób niepełnosprawnych na kwotę **35.821,00 zł.**
- **69** opiekunów dzieci i młodzieży niepełnosprawnej na kwotę **30.034,00 zł.**

W 2008r dzięki otrzymanemu dofinansowaniu ze środków PFRON 275 osób niepełnosprawnych miało możliwość wyjechania na turnus rehabilitacyjny oraz 154 opiekunów tych osób. Z uwagi na niewystarczające środki, które zostały przeznaczone na zadanie turnusy rehabilitacyjne, wnioski 256 osób niepełnosprawnych w 2008r. zostały rozpatrzone negatywnie. Ponadto zgodnie z Uchwałą Nr 68/87/08 Zarządu Powiatu w Kielcach z dnia 19 marca 2008r wysokość dofinansowania do uczestnictwa osób niepełnosprawnych w turnusach rehabilitacyjnych oraz ich opiekunów została obniżona o 20 kwot, o których mowa w § 6 ust. 1 rozporządzenia MPIPS z dnia 15 listopada 2007 roku w sprawie turnusów rehabilitacyjnych (Dz. U. Nr 230 poz.1694 z dnia 11 grudnia 2007r). Kwoty dofinansowania zostały pomniejszone z uwagi na niewystarczające środki Funduszu, które powiat kielecki otrzymał w 2008r w stosunku do istniejących potrzeb. Udział osób niepełnosprawnych oraz opiekunów osób niepełnosprawnych w turnusach rehabilitacyjnych z podziałem na kategorie wiekowe zaprezentowany został na diagramach kołowych.

Diagram 1. Uczestniczenie w turnusach rehabilitacyjnych dzieci i młodzieży (od 0 do 18 lat) oraz ich opiekunów w 2008r.

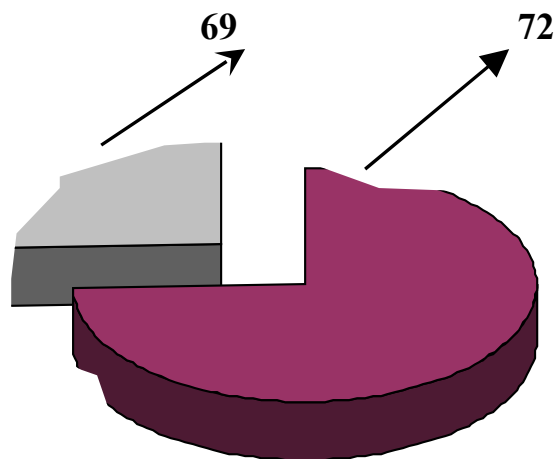
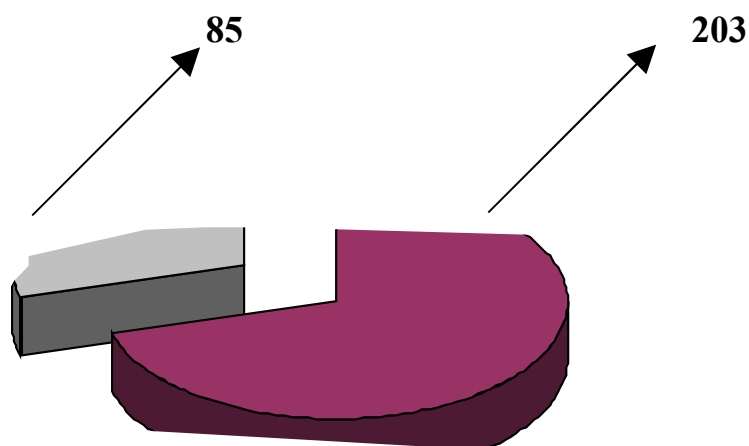
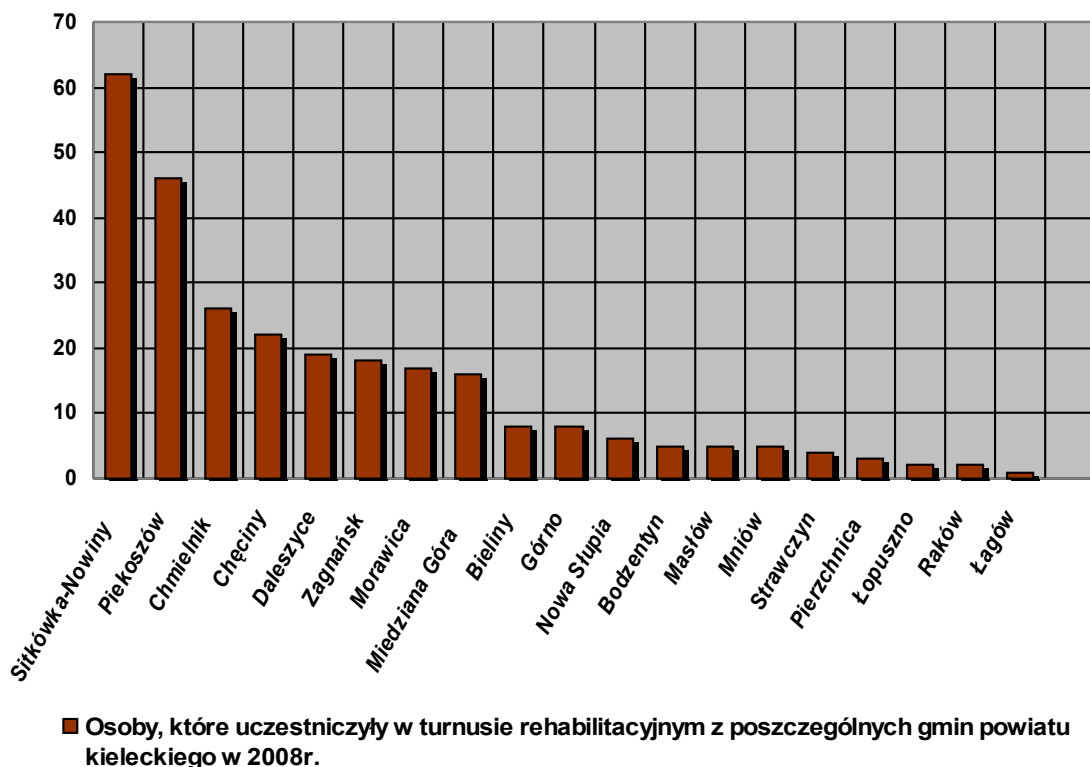


Diagram 2. Uczestniczenie w turnusach rehabilitacyjnych osób dorosłych oraz ich opiekunów w 2008r



Z przyznanego dofinansowania korzystali mieszkańcy następujących gmin:

Sitkówka-Nowiny–62, Piekoszów-46, Chmielnik -26, Chęciny-22, Daleszyce-19, Zagnańsk -18, Morawica-17, Miedziana Góra-16, Bieliny-8, Górno-8, Nowa Słupia-6, Bodzentyn-5, Masłów-5, Mniów-5, Strawczyn-4, Pierzchnica-3, Łopuszno-2 , Raków-2, Łagów-1.



Wykres 2

Liczba osób niepełnosprawnych uczestnicząca w turnusie rehabilitacyjnym z podziałem na gminy powiatu kieleckiego.

b) zaopatrzenie w sprzęt rehabilitacyjny, przedmioty ortopedyczne i środki pomocnicze przyznawane osobom niepełnosprawnym na podstawie odrębnych przepisów

Na realizację w/w zadania przeznaczono kwotę **769.301,00 zł** i została ona **wydatkowana w 100%**.

Z przyjętych **774** wniosków pozytywnie zaopiniowano **770**. Wnioski **226** osób nie zostały zrealizowane w 2008 roku ze względu na brak środków finansowych. Zostaną one zrealizowane w 2009 roku po otrzymaniu środków finansowych.

Wydano łącznie **735** decyzji przyznających dofinansowanie na kwotę **761.495,00** do:

I. Zakupu przedmiotów ortopedycznych i środków pomocniczych dla:

98 dzieci i młodzieży na kwotę 151.344,30 zł,

Wnioskodawcy pochodzili z następujących gmin: Bieliny- 7os., Bodzentyn,- 4os., Chęciny-11os., Chmielnik- 10os., Daleszyce- 8os., Górno -8os., Łągów- 2os., Łopuszno-6os., Masłów- 1os., Miedziana Góra -4os., Mniów- 9os., Morawica- 7os., Nowa Słupia -4os., Piekoszów- 6os., Pierzchnica- 2os., Raków- 1os., Sitkówka Nowiny -1os., Strawczyn- 3os., Zagnańsk- 4os.

Wnioski 19 osób nie zostały zrealizowane ze względu na brak środków finansowych i zostały przeniesione na 2009 rok.

Niepełnosprawne dzieci i młodzież z terenu Powiatu Kieleckiego najczęściej ubiegały się o dofinansowanie do zakupu: aparatów słuchowych (40,23%), wózków inwalidzkich (21,61%), indywidualnych przedmiotów pionizujących (17,84%) pieluchomajtek, cewników, worków (10,78%).

Poniżej przedstawiony został szczegółowy wykaz zakupionych przedmiotów ortopedycznych i środków pomocniczych:

- 45 osób do zakupu pieluchomajtek, cewników, worków na łączną kwotę 16.318,93 zł,
 - 15 osób do aparatów słuchowych na kwotę 60.886,54 zł,
 - 12 osób do obuwia ortopedycznego na kwotę 4.673,55 zł,
 - 15 osób do wózków inwalidzkich na kwotę 32.700,00zł,
 - 6 osób do indywidualnych przedmiotów pionizujących na kwotę 27.000,00 zł,
 - 9 osób do gorsetów na kwotę 4.956,00 zł,
 - 3 osoby do fotelika na kwotę 2.300,00 zł,
 - 3 osoby do materaca przeciwoleżynowego na kwotę 1.126,70 zł,
- a także m.in. do protez, wkluc do pompy insulinowej, soczewek, balkoników, na łączną kwotę 1.382,58 zł.

436 osób dorosłych na kwotę 610.150,70 zł.

Wnioskodawcy pochodzili z następujących gmin: Bieliny-18os, Bodzentyn-14os, Chęciny-25os, Chmielnik-59os, Daleszyce- 28os, Górno- 30os, Łągów- 13os, Łopuszno -13os, Masłów- 19os, Miedziana Góra -20os, Mniów- 14os, Morawica- 28os, Nowa Słupia- 16os, Piekoszów - 25os, Pierzchnica- 13os, Raków- 15os, Sitkówka Nowiny-23os, Strawczyn- 23os, Zagnańsk- 40os.

192 wnioskodawców nie otrzymało dofinansowania ze względu na brak środków finansowych. Wnioski tych osób zostały przeniesione na 2009 rok.

Osoby niepełnosprawne najczęściej wnioskowały o przyznanie dofinansowania ze środków PFRON do: aparatów słuchowych (73,06%), pieluchomajtek (8,14%) indywidualnych przedmiotów pionizujących (7,55%), protez (4,15%), wózków inwalidzkich (3,29%).

Wykaz zakupionych przedmiotów przez wnioskodawców:

- aparaty słuchowe 296 osoby na kwotę 445.818,39 zł,
 - pieluchomajtki, cewniki, worki, podkłady 101 osób na kwotę 49.670,91 zł,
 - obuwiu ortopedyczne 28 osób na kwotę 10.056,50 zł,
 - protezy 18 osób na kwotę 25.329,00 zł,
 - wózki inwalidzkie 8 osób na kwotę 20.100,00 zł,
 - indywidualne przedmioty pionizujące 15 osoby na kwotę 46.100,00 zł
 - materace przeciwoleżynowe 17 osób na kwotę 2.445,80 zł,
 - aparaty do wspomaganie oddechu w czasie snu 2 osoby na kwotę 3.680,00 zł,
 - balkoniki 6 osoby na kwotę 1.490,00 zł,
 - soczewki 5 osoby na kwotę 2.153,50 zł,
- a także sznurówki, kule, aparat szynowo – opaskowy na łączną kwotę 3.306,60 zł.

II. Zakupu sprzętu rehabilitacyjnego dla indywidualnych wnioskodawców:

Łącznie podpisano **10 umów** na kwotę **7.806,00 zł.** z czego **8 umów** dla osób dorosłych na kwotę **5.489,00 zł.** i **2 umowy** dla dzieci i młodzieży na kwotę **2.317,00 zł.**

Najczęściej kupowanym sprzętem rehabilitacyjnym przez niepełnosprawnych mieszkańców Powiatu Kieleckiego, zarówno dorosłych jak i dzieci były: rowery rehabilitacyjne (4), materace do ćwiczeń (4), wanna do hydromasażu (1), orbitrek trener (1).

Wnioski 11 osób nie zostały zrealizowane w 2008 roku ze względu na brak środków finansowych. Dwóm osobom odmówiono przyznania dofinansowania z uwagi na fakt, że wnioskowany sprzęt nie zalicza się do kategorii sprzętu rehabilitacyjnego. Dwie osoby złożyły rezygnację z realizacji umowy ze względu na brak środków własnych na zakup sprzętu.

c) likwidacja barier architektonicznych, w komunikowaniu się i technicznych w związku z indywidualnymi potrzebami osób niepełnosprawnych.

Na w/w zadanie zaplanowano kwotę **357 564,20 zł** i została ona wydatkowana w **100%.**

W 2008 roku o dofinansowanie ubiegało się **448** wnioskodawców, z których otrzymało **79** osób.

Na likwidację barier architektonicznych dofinansowanie otrzymały przede wszystkim osoby niepełnosprawne, które udokumentowały orzeczeniem o stopniu niepełnosprawności i zaświadczeniem od lekarza specjalisty choroby narządu wzroku oraz znaczną dysfunkcją narządu ruchu (tj.: konieczność poruszania się na wózku inwalidzkim, konieczność poruszania się o kuli, mózgowo porażenie dziecięce, amputacja kończyn dolnych itp.).

Do likwidacji barier architektonicznych przyznano dofinansowanie dla **33** osób niepełnosprawnych wszystkie umowy zrealizowano na łączną kwotę **259 663,00 zł.**

W przypadku dzieci i młodzieży zawarto **5** umów na kwotę **30 233,00 zł,** którą przeznaczono na dofinansowanie m.in. do:

- modernizacji łazienek,
- budowy chodnika i wykonanie podjazdów zaopatrzonych w bariery ochronne,
- przystosowania mieszkań dla potrzeb osób niepełnosprawnych, tj.: wymianę stolarki drzwiowej i okiennej, położenie posadzki antypoślizgowej, montaż uchwyty i instalacji elektrycznej, modernizację schodów z instalacją poręczy,

Dzieci i młodzież pochodziła z następujących gmin: Chęciny – 1 os., Górnio – 1 os., Daleszyce – 1, Morawica – 1 os., Strawczyn – 1 os.

W przypadku osób dorosłych zawarto: **28** umów na kwotę **229 430,00 zł,** którą przeznaczono na dofinansowanie m.in. do:

- modernizacji łazienek,
- wykonania przyłącza wodno kanalizacyjnego,
- wykonania podjazdów i chodnika,
- wykonania przydomowej oczyszczalni ścieków,
- przystosowania pomieszczeń mieszkalnych dla potrzeb osób niepełnosprawnych, tj.: wymianę stolarki drzwiowej i okiennej, wykonanie posadzek antypoślizgowych, likwidację progów, instalację grzejników, wykonanie instalacji wod-kan i co.

Osoby dorosłe pochodziły z następujących gmin: Morawica – 2, Piekoszów -4, Bieliny – 1, Zagnańsk -3, Bodzentyn -2, Daleszyce – 1, Raków – 1, Miedziana Góra – 2, Masłów – 3, Chmielnik – 2, Strawczyn – 2, Mniów – 2, Górnio – 2, Nowa Słupia 1.

Barier w komunikowaniu się: 33 umowy na kwotę 48 569,20 zł.

Na likwidację barier w komunikowaniu się dofinansowanie otrzymali wnioskodawcy, którzy udokumentowali zaświadczeniem lekarskim i orzeczeniem o stopniu niepełnosprawności chorobę narządu wzroku i słuchu, zaburzenia głosu i mowy oraz dzieci posiadające orzeczenie o potrzebie kształcenia indywidualnego i specjalnego jak również osoby dorosłe pracujące.

W przypadku dzieci i młodzieży zawarto **22** umowy na kwotę **32 940,00 zł**, którą przeznaczono na dofinansowanie zakupu i sfinansowania:

- zestawów komputerowych,
- notebook,

Dzieci i młodzież pochodziła z następujących gmin: Bodzentyn – 2, Morawica – 3, Chmielnik – 2, Masłów – 1, Nowa Słupia – 1, Miedziana Góra – 1, Łopuszno – 1, Górnio – 2, Daleszyce - 1, Sitkówka Nowiny - 1, Mniów – 4, Bieliny – 1, Chęciny – 2.

W przypadku osób dorosłych zawarto: **11** umów na kwotę **15 629,20 zł**, którą przeznaczono na dofinansowanie zakupu:

- zestawów komputerowych,
- notebook,
- terapii jąkania się,
- Elektronicznego Mobilnego Informatora EMIFON,
- telefonów komórkowych

Osoby dorosłe pochodziły z następujących gmin: Piekoszów – 2, Chmielnik – 2, Masłów – 2, Morawica – 1, Bieliny – 1, Zagnańsk – 1, Chęciny – 1, Łopuszno – 1.

Barier techniczne: 13 umów na kwotę 49 332,00 zł.

Na likwidację barier technicznych dofinansowanie otrzymały osoby, których dokumentacja dołączona do wniosku wskazywała na występowanie choroby narządu wzroku, dysfunkcję narządu ruchu, schorzenia układu moczowo-płciowego i cukrzycę.

W przypadku dzieci i młodzieży zawarto **3** umowy na kwotę **20 276,00 zł**, którą przeznaczono na dofinansowanie zakupu:

- pomp insulinowych,

Dzieci i młodzież pochodziła z następujących gmin: Łopuszno – 1, Chmielnik – 1, Górnio – 1.

W przypadku osób dorosłych zawarto **10** umów na kwotę **29 056,00 zł**, którą przeznaczono na dofinansowanie zakupu:

- pomp insulinowych,
- pralek automatycznych,
- łóżka wspomagającego obsługę niepełnosprawnego,
- schodołazu,
- kuchenki gazowej,

Osoby dorosłe pochodziły z następujących gmin: Bieliny – 1, Górnio – 2, Strawczyn – 1, Masłów – 2, Pierzchnica – 1, Miedziana Góra – 1, Daleszyce – 1, Bieliny – 1.

d) dofinansowanie sportu, kultury, rekreacji i turystyki osób niepełnosprawnych

O dofinansowanie ze środków PFRON do sportu, kultury, rekreacji i turystyki w 2008 roku ubiegało się **8 organizacji pozarządowych**. Na w/w zadanie przeznaczono środki w kwocie **21 491,80 zł** i zostały one **wykorzystane w 100%**

Rozdysponowano środki na powyższy cel dla wszystkich ubiegających się organizacji:

1. Polski Związek Emerytów, Rencistów i Inwalidów - Zarząd Koła w Chmielniku. Stowarzyszenie zorganizowało wycieczkę krajoznawczo – poznawczą, obiektów

historycznych i sakralnych otrzymało na ten cel dofinansowanie ze środków PFRON w kwocie **2.857,00 zł.**

2. Polskie Stowarzyszenie Diabetyków oddział rejonowy w Kielcach. Podpisano dwie umowy na dofinansowanie spotkania integracyjnego, połączonego ze zwiedzaniem zabytków Szydłowa i Kurozwęk i organizacji ogniska oraz organizacji Światowego Dnia Walki z Cukrzycą. Na ten cel Stowarzyszenie otrzymało dofinansowanie w kwocie **2.857,00 zł.**
3. Polski Związek Niewidomych koło Kielce. Stowarzyszenie podpisało trzy umowy o dofinansowanie wycieczki rekreacyjno – turystycznej do Jędrzejowa i okolic, szkolenia szachowo warszawowego oraz kosztów uczestnictwa osób niepełnosprawnych w spektaklach teatralnych. Na te cele Stowarzyszenie otrzymało dofinansowanie w kwocie **2.848,80 zł.**
4. Kieleckie Stowarzyszenie Chorych na Stwardnienie Rozsiane. Stowarzyszenie otrzymało dofinansowanie ze środków PFRON w łącznej kwocie **2.857,00 zł** na zadania pn.: dofinansowanie imprezy integracyjno – rekreacyjnej „Cedzyna 2008” oraz dofinansowanie imprezy „Wigilia 2008”.
5. Świętokrzyskie Stowarzyszenie Pomocy Dzieciom, Młodzieży, Dorosłym z Cukrzycą i innymi Schorzeniami. Stowarzyszenie zorganizowało dla niepełnosprawnych dzieci imprezę integracyjną - „Mikołajki z Wieczerzą Wigilijną”.

Stowarzyszenie otrzymało na ten cel dofinansowanie w kwocie **2.858,00 zł.**

6. Świętokrzyski Klub „Amazonki” przy Świętokrzyskim Centrum Onkologii w Kielcach. Stowarzyszenie otrzymało dofinansowanie w łącznej kwocie **2.857,00 zł.** które wykorzystano na zakup biletów na różnego rodzaju imprezy kulturalne organizowane w mieście i powiecie przez właściwe instytucje i agencje artystyczne oraz wydanie książkowe „Historii Klubu” z okazji XX - lecia Klubu.
7. Polskie Stowarzyszenie na Rzecz Osób Niepełnosprawnych z Upośledzeniem Umysłowym Koło w Kielcach otrzymało ze środków PFRON kwotę **1.500,00 zł** na zorganizowanie dla niepełnosprawnych mieszkańców Powiatu Kieleckiego imprezy integracyjnej „Dzień Dziecka”.
8. Polski Związek Emerytów i Rencistów i Inwalidów w Nowej Słupi. Związek otrzymał dofinansowanie w łącznej kwocie **2.857,00 zł.** Dofinansowanie to zostało wykorzystane na organizację imprezy integracyjnej z okazji „Dnia Seniora”.

Łącznie podpisano **12 umów** na kwotę **21 491,80 zł dla 377 osób** niepełnosprawnych z terenu Powiatu Kieleckiego.

e) dofinansowanie kosztów tworzenia i działania warsztatów terapii zajęciowej.

Od 1 stycznia 2007 roku uległy zmianie dotychczasowe zasady dofinansowania Warsztatów Terapii Zajęciowej. Zgodnie z art. 10b ust. 6 oraz art. 68c ust. 1 pkt 1 lit a ustawy z dnia 27 sierpnia 1997 roku o rehabilitacji zawodowej i społecznej oraz zatrudnianiu osób niepełnosprawnych (Dz. U. Nr 123, poz. 776, z póź. zm.), Powiat Kielecki zobowiązany jest do ponoszenia kosztów rehabilitacji w odniesieniu do swoich mieszkańców, którzy są uczestnikami warsztatów terapii zajęciowej na terenie innego powiatu.

W związku z powyższym Powiat Kielecki ponosił odpłatność za pobyt 23 uczestników pochodzących z terenu Powiatu Kieleckiego, a uczestniczących w zajęciach warsztatowych w WTZ Gnojno (3 osoby w tym jedna osoba uczestniczyła w zajęciach tylko w styczniu 2008r.) powiat Buski, WTZ Mnichów (5 osób w tym jedna osoba uczestniczyła w zajęciach tylko w styczniu 2008r.) Powiat Jędrzejów oraz WTZ w Kielcach przy ul. Kryształowej 6 i Słonecznej 9 (15 osób). Roczny koszt utrzymania 23 uczestników pochodzących z terenu Powiatu Kieleckiego wynosił **31. 540,00 zł.** oraz 72 uczestników

WTZ w Zgórsku i Osinach – w części nieobjętej dofinansowaniem ze środków PFRON w kwocie **99.870,00 zł rocznie**.

Jednocześnie Miasto Kielce ponosiło odpłatność za pobyt 1 uczestnika będącego mieszkańcem Miasta Kielce w zajęciach rehabilitacyjnych w WTZ w Zgórsku.

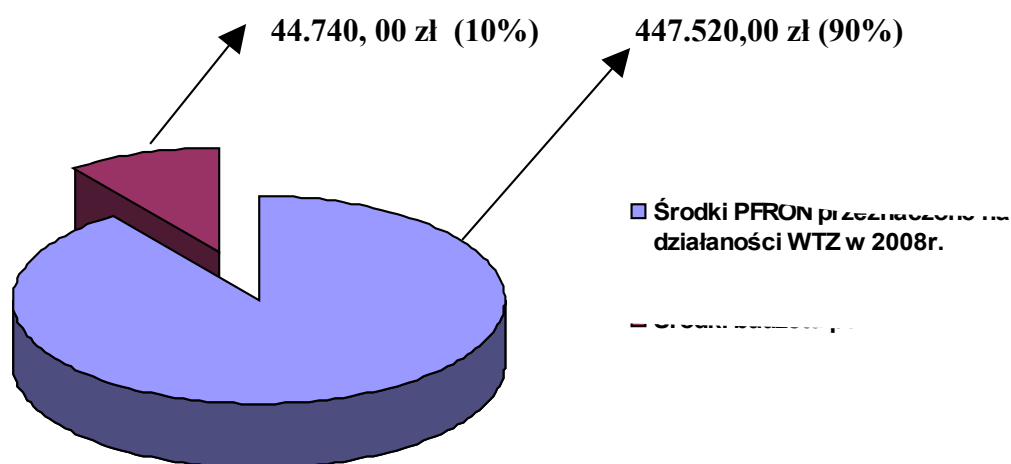
Zgodnie z podpisanym aneksem do porozumienia na 2008 rok Miasto Kielce przekazało środki finansowe w kwocie **1 490, 00 zł**.

Na działalność Warsztatów Terapii Zajęciowej w Zgórsku i w Osinach przekazano łączną kwotę **998.968,00 zł**.

Dofinansowanie Warsztatu w Zgórsku w 2008 roku zgodnie z podpisanym aneksem do umowy przedstawia się następująco:

Dofinansowanie ze środków PFRON w kwocie **402.780,00 zł** co stanowi 90% kosztów rocznego utrzymania 35 uczestników WTZ oraz dofinansowanie ze środków własnych Powiatu Kieleckiego w kwocie **44.740,00 zł** co stanowi 10% kosztów utrzymania 35 uczestników WTZ, łącznie daje to kwotę **447.520,00 zł**.

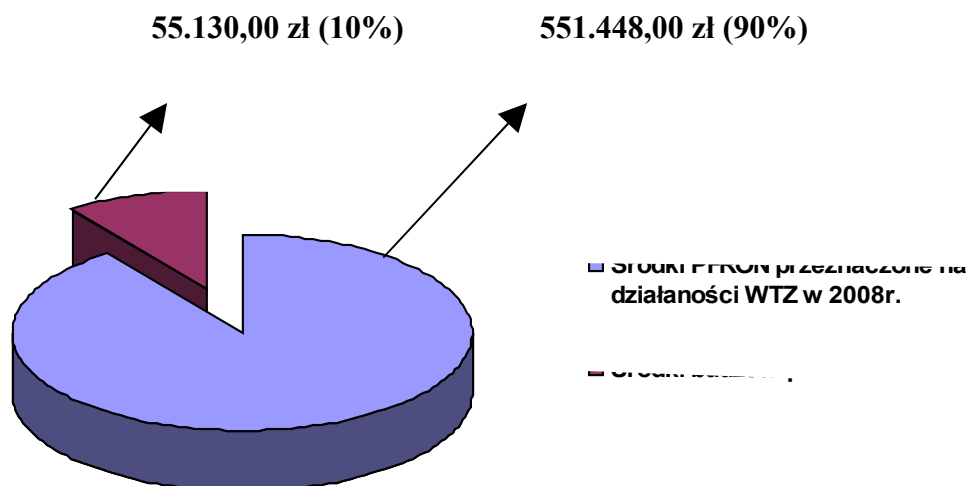
Dofinansowanie Warsztatu Terapii przy DPS w Zgórsku w 2008r z podziałem na środki PFRON oraz środki z budżetu powiatu



Dofinansowanie Warsztatu Terapii Zajęciowej w Osinach w 2008 roku zgodnie z podpisanym aneksem do umowy przedstawiało się następująco:

Dofinansowanie ze środków PFRON w kwocie **496.318,00 zł** co stanowi 90% kosztów rocznego utrzymania 37 uczestników WTZ oraz dofinansowanie ze środków własnych Powiatu Kieleckiego w kwocie **55.130,00 zł** co stanowi 10% kosztów utrzymania 37 uczestników WTZ łącznie daje to kwotę **551.448,00 zł**.

Dofinansowanie Warsztatu Terapii przy Stowarzyszeniu „Pomoc Niepełnosprawnym” w Osinach 2008r z podziałem na środki PFRON oraz środki z budżetu powiatu



Warsztat Terapii Zajęciowej w Zgórsku w dniu 10.12.2008r roku złożył do Powiatowego Centrum Pomocy Rodzinie w Kielcach wniosek o zwiększenie liczby uczestników WTZ o 5 osób tj. Po przeanalizowaniu złożonych dokumentów komisja podjęła decyzję o zakwalifikowaniu na zajęcia do Warsztatu 5 osób

Zespół dokonał merytorycznej i formalnej oceny złożonego wniosku zgodnie z § 6 rozporządzenia MGPIPS z dnia 25 marca 2004 roku w sprawie warsztatów terapii zajęciowej biorąc pod uwagę:

1. Ważność posiadanych przez kandydatów na uczestników warsztatu orzeczeń o stopniu niepełnosprawności, zawierających wskazanie do uczestnictwa w terapii zajęciowej.
2. Adekwatność profilu terapii zajęciowej oferowanej przez warsztat do rodzaju niepełnosprawności tych kandydatów.
3. Zapewnienie przez warsztat warunków lokalowych, rzeczowych, organizacyjnych i kadrowych umożliwiających przyjęcie zwiększonej liczby uczestników.

Na podstawie złożonych dokumentów Zespół ocenił, że Warsztat Terapii Zajęciowej w Zgórsku spełnia wszystkie warunki określone w wyżej cytowanym rozporządzeniu i pozytywnie zaopiniował wniosek o zwiększenie liczby uczestników Warsztatu.

WTZ są zobowiązane do przedkładania w PCPR, w terminie do 10 dnia miesiąca następującego po okresie rozliczeniowym kwartalnych informacji o wydatkowaniu środków Funduszu w formie zestawienia planowanych i wydatkowanych środków w ramach poszczególnych pozycji preliminarza kosztów wraz z opisem wydatków.

Ponadto WTZ składa roczne sprawozdania z działalności rehabilitacyjnej i wykorzystania środków finansowych, w terminie do dnia 1 marca roku następnego. Powyższe sprawozdania służą PCPR do dokonywania cokwartalnej i corocznej oceny działalności Warsztatu.

Ponadto w ramach zadań związanych z rehabilitacją społeczną dokonano oceny merytorycznej wniosku dotyczącego utworzenia WTZ w miejscowości Józefina Gmina Łopuszno.

W styczniu 2008 roku wpłynął do Powiatowego Centrum Pomocy Rodzinie w Kielcach wniosek o dofinansowanie ze środków PFRON kosztów utworzenia Warsztatu Terapii Zajęciowej przy Wiejskim Stowarzyszeniu na Rzecz Osób Niepełnosprawnych Intelktualnie i Ruchowo z siedzibą w Rudzie Zajązkowskiej 83; 26-070 Łopuszno. Warsztat docelowo miał być przeznaczony dla 30 uczestników. Koszt całkowity utworzenia Warsztatu został oszacowany na kwotę 1. 011.138,93 zł.

Powołany przez Starostę Kieleckiego Zespół ds. merytorycznej i formalnej oceny wniosków o dofinansowanie kosztów utworzenia warsztatu w dniu 29 lutego 2008r zgodnie z §3 Rozporządzenia MGPIPS z dnia 25 marca 2004 roku w sprawie warsztatów terapii zajęciowej dokonał oceny złożonego wniosku biorąc pod uwagę:

1. Adekwatność planu działalności warsztatu do rodzaju niepełnosprawności kandydatów na uczestników warsztatu;
2. Zgodność projektu z zdaniami warsztatu;
3. Adekwatność zakresu planowanych prac adaptacyjnych do celów realizowanych przez warsztat i rodzaju niepełnosprawności kandydatów na uczestników warsztatu;
4. Prawidłowość i zasadność planowanych kosztów utworzenia i działalności warsztatu, określonych w preliminarzach, o których mowa w § 3 ust. 3 pkt.10 i 11 wyżej cytowanego rozporządzenia.

Członkowie Zespołu rozpatrujący przedmiotową dokumentację zgłosili m.in.: następujące uwagi i spostrzeżenia:

- Nie jest jasno sprecyzowany udział sponsorów-jednostek deklarujących pomoc, brak określenia wartości pomocy, formy pomocy a także ich sytuacji finansowej (wyciąg z konta bankowego określającego posiadanie środków).
- Wykaz etatów nie pokrywa się z tabelą wynagrodzeń
- §3 ust. 1 Regulaminu Pracy i Wynagradzania w WTZ w Józefinie ogranicza możliwość zatrudnienia instruktorów terapii zajęciowej

Mając na uwadze powyższe Zespół w 2008 roku rozpatrzył wniosek negatywnie.

Ponadto realizując projekt 5.5. Strategii Rozwiązywania Problemów Społecznych przyjętej na lata 2006-2010 tj.: dot. likwidacji barier transportowych na terenie Powiatu Kieleckiego złożono dokumentację do PFRON dotyczącą przystąpienia do program pn.: „Program wyrównywania różnic między regionami” Obszar „D”.

W 2008 roku wnioski o dofinansowanie do zakupu busów lub autobusów przystosowanych do przewozu osób niepełnosprawnych, w tym na wózkach inwalidzkich na ogólną kwotę **615.508,67 zł**, złożyły następujące instytucje.

- Gmina Nowa Słupia.
- Fundacja „Dom Seniora im. Sue Ryder” w Pierzchnicy.
- Gmina Łopuszno
- Miasto i Gmina Bodzentyn
- Dom Pomocy Społecznej w Zgórsku gm. Sitkówka Nowiny.
- Szpital Powiatowy w Chmielniku

PCPR w Kielcach przygotowało i złożyło wystąpienie w sprawie uczestnictwa jednostki samorządu terytorialnego w realizacji „Programu wyrównywania różnic między regionami” oraz inne niezbędne dokumenty do PFRON oddział Świętokrzyski w Kielcach uwzględniające wszystkie w/w instytucje.

Decyzją Zarządu PFRON (uchwała 278/2008 Zarządu PFRON w sprawie podziału środków finansowych dla Oddziałów PFRON przeznaczonych na udzielenie w 2008r dofinansowań jednostkom samorządu terytorialnego będących beneficjentami lub i/realizatorami Programu

wyrównywania różnic między regionami”) z dnia 19 czerwca 2008r. do realizacji w 2008r. pełnomocnicy zakwalifikowali 2 projekty:

1. Zakup samochodu typu bus, 9-osobowy przystosowany do przewozu osób niepełnosprawnych dla Fundacji Dom Seniora im Sue Ryder w Pierzchnicy. Umowa nr WRR/000046/13D z dnia 18.07.2008r. zawarta pomiędzy Powiatem Kieleckim a Oddziałem Świętokrzyskim PFRON oraz Umowa Nr 1/2008 z dnia 15.09.2008r. pomiędzy Powiatem Kieleckim a Fundacją Dom Seniora im. Sue Ryder. Fundacja w Pierzchnicy zakupiła samochód marki Volkswagen za łączną kwotę **114.800,00 zł**, z czego **67.371,00 zł**. dofinansował PFRON, a **47.429,00 zł**. opłacono ze środków własnych Fundacji.
2. Zakup samochodu do przewozu osób niepełnosprawnych dla Domu Pomocy Społecznej w Zgórsku. Umowa nr WRR/000046/13D z dnia 18.07.2008r. zmieniona aneksem nr1 z dnia 20.10.2008r. oraz aneksem nr 2 z dnia 18.12.2008r do umowy. W ramach zawartej umowy PFRON przyznał dla Domu Pomocy Społecznej w Zgórsku kwotę **150.000,00 zł** na projekt: „Zakup autobusu do przewozu osób niepełnosprawnych na wózkach”.

Trzeci projekt pn.: „Likwidacja barier transportowych w Mieście i Gminie Bodzentyn”, który został pozytywnie rozpatrzony z powodu przyznania Oddziałowi Świętokrzyskiego PFRON limitu niewystarczającego na zaspokojenie wszystkich zgłoszonych potrzeb pozostał jako oczekujący do realizacji w przypadku przyznania dodatkowego limitu środków.

4. Wykaz potrzeb z zakresu pomocy społecznej w 2009 roku.

1. Zapewnienie usług dla mieszkańców domu pomocy społecznej na poziomie obowiązującego standardu.

Zgodnie z rozporządzeniem w sprawie domów pomocy społecznej jednostki, które nie spełniają tego wymogu są zobowiązane są do końca 2010 roku do wprowadzenia poziomu usług bytowych i opiekuńczych. Dom Pomocy Społecznej w Łagiewnikach jako jedyny nie spełnia standardu usług dlatego też kontynuowane będą prace adaptacyjno - budowlane wg programu inwestycyjnego Dom przy udziale środków zewnętrznych. Podejmowane są działania pozyskania środków m.in. z .: Programu Szwajcarskiego w ramach celu 2 Poprawa usług podstawowej opieki zdrowotnej i usług opieki społecznej na peryferiach i marginalizowanych terenach obszarów objętych koncentracją geograficzną z preferencją dla wielosektorowego podejścia programowego. Zgłoszone zostały do Wydziału Polityki Społecznej Świętokrzyskiego Urzędu Wojewódzkiego zadania w ramach w/w programu związane z przebudową, rozbudową nadbudową m.in. budynku oddziałów II i IV, kaplicy, budynku po magazynie płodów rolnych, budynku agregatu prądotwórczego; w łącznej kwocie **6.842.813,00 zł**. DPS w Łagiewnikach zgłosił gotowość dokumentacyjną na w/w zadania. Realizacja tych zadań przybliży DPS do osiągnięcia standardów w zakresie warunków lokalowych.

2. Podejmowanie działań na rzecz integracji społecznej i zawodowej osób niepełnosprawnych.

- 1) Sfinansowanie części kosztów turnusów rehabilitacyjnych, kosztów zespołów ćwiczeń fizycznych usprawniających psychoruchowo lub zajęć rehabilitacyjnych zgodnie z potrzebami osób niepełnosprawnych.
- 2) Organizacja i finansowanie poradnictwa specjalistycznego oraz udzielanie informacji o prawach i uprawnieniach służące przywróceniu samodzielności życiowej, w tym powrotu na rynek pracy.

- 3) Organizacja i finansowanie poradnictwa i wsparcia indywidualnego i grupowego w zakresie podniesienia kompetencji życiowych i umiejętności społeczno zawodowych umożliwiające docelowo powrót do życia społecznego, w tym powrót na rynek pracy i aktywizację zawodową.
- 4) Organizacja i finansowanie usług wspierających doradcy zawodowego lub trenera pracy .
- 5) Organizacja usług doradcy ds. osób niepełnosprawnych.
- 6) Poszerzenie oferty warsztatowej w WTZ powiatu kieleckiego poprzez wdrażanie aktywizacji zawodowej, społecznej, zdrowotnej dla uczestników warsztatu wykraczającej poza środki PFRON.
- 7) Zlecenie zadań organizacjom pozarządowym działającym na rzecz osób niepełnosprawnych na podstawie ustawy o wolontariacie i pożytku publicznym. W związku z realizacją w/w zadań planuje się pozyskanie środków z Unii Europejskiej w ramach Programu Operacyjnego Kapitał Ludzki.

3. Działania na rzecz rodzicielstwa zastępczego w powiecie kieleckim.

- 1) Uczestnictwo w lokalnych akcjach promujących rodzicielstwo zastępcze i promowanie rodzicielstwa poprzez media oraz współdziałanie z instytucjami sektora społecznego.
- 2) Współpraca z instytucjami zewnętrznymi w celu pełniejszego realizowania potrzeb rodzin zastępczych i umieszczonych w nich dzieci min. ośrodkiem adopcyjno opiekuńczym, poradniami, szkołami, gminnymi ośrodkami pomocy społecznej.
- 3) Współpraca z ośrodkiem adopcyjnym w zakresie zlecenia szkolenia i kwalifikacji kandydatów na rodziców zastępczych oraz udzielanie wsparcia psychologicznego, pedagogicznego dla rodzin zastępczych niespokrewnionych oraz opracowania i przeprowadzenia szkoleń dla rodzin spokrewnionych; jak również dokonywania zasadności pobytu dzieci w rodzinnych domach dziecka.

Kielce, dn. 16 luty 2009 r.

**Sporządziła:
Anna Bielna**